



AMBERT  
LIVRADOIS  
FOREZ

# RAPPORT ANNUEL D'ACTIVITÉ

20  
24



COMMUNAUTÉ DE COMMUNES  
AMBERT LIVRADOIS FOREZ



Aménagement non définitif



# UN NOUVEAU SIÈGE EN 2026 POUR LA COMMUNAUTÉ DE COMMUNES. LE RÉSULTAT D'UNE RÉNOVATION EXEMPLAIRE EN CENTRE-VILLE D'AMBERT.

Le chantier en cours va petit à petit transformer le bâtiment de l'ancienne Chambre de Commerce et d'Industrie (CCI), à Ambert. En 2026, il accueillera le nouveau siège de la communauté de communes Ambert Livradois Forez.

## LE CHOIX DE LA RÉNOVATION

L'intercommunalité a fait le choix d'une rénovation en centre-ville. Une volonté qui

s'inscrit dans la dynamique du programme "Petites villes de demain" dont bénéficie le territoire.

## HAUTE QUALITÉ ENVIRONNEMENTALE

Cette rénovation se veut exemplaire sur le plan environnemental, ce qui se traduit par plusieurs exigences : utiliser des matériaux biosourcés, limiter et traiter les déchets, réduire

les émissions carbone, réutiliser certains matériaux et réaliser des économies d'énergie.

## UN MEILLEUR ACCUEIL DU PUBLIC

Ce bâtiment abritera bien évidemment l'accueil du public, physique comme téléphonique, qui pourra se faire dans de meilleures conditions.



## 1 PORTRAIT DU TERRITOIRE ET ORGANISATION D'AMBERT LIVRADOIS FOREZ

**1**  
page 5

- / L'exécutif communautaire \_\_\_\_\_ 5
- / Le territoire \_\_\_\_\_ 6
- / Les 58 communes et leurs représentants \_\_\_\_\_ 7
- / Les instances de décision \_\_\_\_\_ 8
- / Une organisation par pôles \_\_\_\_\_ 9
- / Les compétences \_\_\_\_\_ 10 et 11

## UN TERRITOIRE AU SERVICE DE SES HABITANTS

**2**  
page 12

- / Culture \_\_\_\_\_ 13 à 17
- / Sport \_\_\_\_\_ 18
- / Tourisme et activités de pleine nature \_\_\_\_\_ 19
- / Enfance-Jeunesse \_\_\_\_\_ 20 à 24
- / Mobilité \_\_\_\_\_ 25
- / Espaces France Services et Maisons de services au public \_\_\_\_\_ 26
- / Habitat et urbanisme \_\_\_\_\_ 27
- / Économie \_\_\_\_\_ 28
- / EHPAD \_\_\_\_\_ 29
- / Solidarité \_\_\_\_\_ 30
- / Portage de repas \_\_\_\_\_ 31
- / CIAS - Parcours logement \_\_\_\_\_ 32



## // L'EXÉCUTIF COMMUNAUTAIRE



Président de la communauté de communes Ambert Livradois Forez  
**Daniel FORESTIER**

### En 2024, «projets d'envergure et actions concrètes»

L'année 2024 a une nouvelle fois confirmé le dynamisme de notre communauté de communes au travers de projets d'envergure et d'actions concrètes au service de notre territoire. Parmi les temps forts, citons le lancement des travaux de l'ancienne CCI, qui accueillera dès 2026 le futur siège de la communauté de communes, l'installation de la formation Design des Mondes Montagneux, portée par l'École Nationale Supérieure des Arts Décoratifs (ENSAD) de Paris et la création d'une plateforme temporaire à Vertolaye pour soutenir les entreprises locales. 2024 a également vu l'aboutissement de plusieurs

projets essentiels : l'ouverture de la micro-crèche à Saint-Anthème, ainsi que l'acquisition et les travaux des nouveaux locaux du CIAS, pour ne citer qu'eux. Ces réalisations s'inscrivent dans notre volonté constante d'améliorer le quotidien des habitants. En parallèle, nos services continuent de répondre présents avec un engagement exemplaire. Que ce soit à travers la programmation culturelle, la gestion des déchets, l'accueil des enfants dans les centres de loisirs et les crèches, les Espaces France Services ou encore nos médiathèques, ils contribuent à faire d'Ambert Livradois Forez un territoire où il fait bon vivre. Malgré un budget contraint,

l'année 2025 s'annonce tout aussi stimulante. Nous avons lancé, fin 2024, une étude sur le bâtiment de la Côte du Pont à Ambert. Et nous aurons l'honneur d'accueillir un événement sportif majeur : l'arrivée d'une étape du Tour de France Femmes, prévue le 31 juillet à Ambert. Cette date marquera un nouveau temps fort pour notre territoire, tant sur le plan sportif que touristique. Ces réalisations sont le fruit d'une collaboration étroite entre les élus, qui impulsent les actions, et nos agents qui font preuve de professionnalisme et d'un investissement important.

## LES 8 VICE-PRÉSIDENTS



Vice-présidente  
**Valérie PRUNIER**  
En charge du social, du CIAS, des transports, de la santé, du bien vieillir et de l'EHPAD d'Olliergues



Vice-présidente  
**Stéphanie ALLÈGRE-CARTIER**  
En charge de la petite enfance, des accueils de loisirs et de l'aide à la réussite scolaire



Vice-président  
**François DAUPHIN**  
En charge du Plan Climat Air Énergie Territorial (PCAET), de l'agriculture, de la forêt et de l'urbanisme



Vice-président  
**Guy GORBINET**  
En charge du tourisme et des activités de pleine nature, de la piscine, des Maisons de services au public



Vice-président  
**Jean SAVINEL**  
En charge du bâtiment, de l'eau et de l'assainissement et de la GEMAPI



Vice-président  
**Didier LIENNART**  
En charge de l'habitat (OPAH et PIG), de la vie associative, du sport et de l'aire d'accueil des gens du voyage



Vice-président  
**Simon RODIER**  
En charge de l'action culturelle et du patrimoine



Vice-président  
**Alain MOLIMARD**  
En charge des déchets, du développement numérique et des ressources mutualisées avec les communes



**3**  
page 33

## UN TERRITOIRE ÉCO-RESPONSABLE

- / Agriculture et forêt \_\_\_\_\_ 34
- / Assainissement (SPANC) \_\_\_\_\_ 35
- / Déchets \_\_\_\_\_ 36
- / Énergie et développement durable \_\_\_\_\_ 37

## UNE COMMUNAUTÉ DE COMMUNES STRUCTURÉE

**4**  
page 38

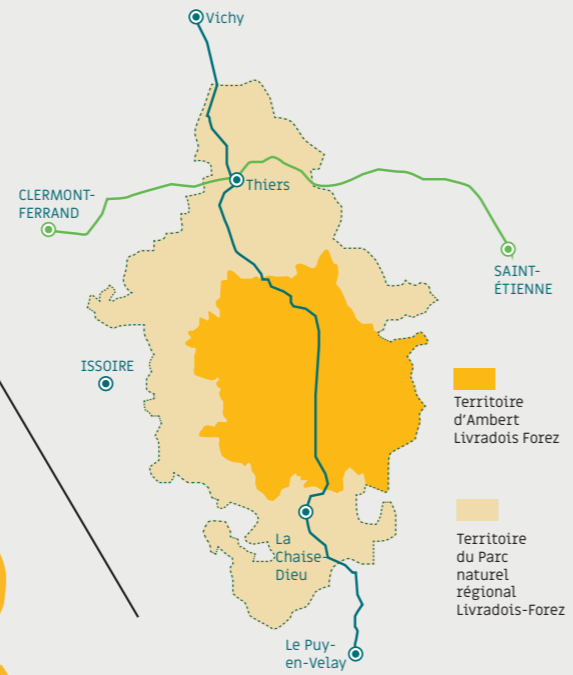
- / Accompagnement des communes \_\_\_\_\_ 39 à 41
- / Ressources humaines \_\_\_\_\_ 42
- / Accueil \_\_\_\_\_ 42
- / Informatique \_\_\_\_\_ 43
- / Communication \_\_\_\_\_ 44
- / Patrimoine bâti \_\_\_\_\_ 45
- / Finances, comptabilité et commande publique \_\_\_\_\_ 46
- / Matériel et parc auto \_\_\_\_\_ 47
- / Règlement Général sur la Protection des Données \_\_\_\_\_ 48
- / Système d'Informations Géographiques \_\_\_\_\_ 48

**5**  
page 49

## BUDGET, RATIOS ET PRINCIPAUX INVESTISSEMENTS

- / Budget \_\_\_\_\_ 50
- / Principaux investissements \_\_\_\_\_ 53
- / Indicateurs financiers \_\_\_\_\_ 54

# // LE TERRITOIRE



**8** ans d'existence pour l'EPCI

**58** communes

**27 596** habitants  
Population municipale Insee 2022

**1 230** km<sup>2</sup>

# // LES 58 COMMUNES ET LEURS REPRÉSENTANTS

SUPERFICIE* en km <sup>2</sup>	POPULATION MUNICIPALE*	ÉLUS COMMUNAUTAIRES
13,0	99	AIX-LA-FAYETTE ..... 1 Guy SAUVADET (Maire)
32,2	1 767	ARLANC ..... 4 Jean SAVINEL (Maire), Christophe DELAYRE, Sylvie DEMATHIEU, Valérie PRUNIER
33,4	388	AUZELLES ..... 1 Marie-Laure NUNES (Maire)
10,6	111	BAFFIE ..... 1 Christian GUENOLE (Maire)
24,3	471	BERTIGNAT ..... 1 Jacques POUGET (Maire)
16,3	310	BEURIÈRES ..... 1 Laurence FINAND-GEORGES (Maire)
22,5	358	BROUSSE ..... 1 Sébastien DUGNAS (Maire)
9,0	174	CEILLOUX ..... 1 Françoise MARSELLLES (Maire)
19,7	143	CHAMBON-SUR-DOLORE ..... 1 Jean-Pierre GENESTIER (Maire)
18,5	283	CHAMPÉTIÈRES ..... 1 Thierry VERNET (Maire)
8,3	233	CHAUMONT-LE-BOURG ..... 1 Raymond NOURRISSON (Maire)
20,5	230	CONDAT-LÈS-MONTBOISSIER ..... 1 Corinne DELAIR (Maire)
29,6	1 301	CUNLHAT ..... 3 Chantal FACY, Jean-Michel HERRY, Didier LIENNART
14,6	377	DOMAIZE ..... 1 Dominique CALLY (Maire)
19,4	172	DORANGES ..... 1 Bernard PASTEL (Maire)
27,1	664	DORE-L'ÉGLISE ..... 1 Jean-Claude DAURAT (Maire)
23,6	249	ÉCHANDELYS ..... 1 Christian HEUX (Maire)
20,6	309	ÉGLISOLLES ..... 1 Jean-Luc VIALARD (Maire)
20,3	107	FAYET-RONAYE ..... 1 Louis CHAUVET (Maire)
29,0	315	FOURNOLS ..... 1 Paul BRUNO (Maire)
22,2	203	GRANDRIF ..... 1 Suzanne LABARY (Maire)
9,8	119	GRANDVAL ..... 1 Didier FOURT (Maire)
42,7	994	JOB ..... 2 François DAUPHIN (Maire), Régine FABRY
26,1	351	LA CHAPELLE-AGNON ..... 1 Fabienne GACHON puis François COLLAY (Maire)
13,6	116	LA CHAULME ..... 1 Bernard BERAUD (Maire)
2,8	316	LA FORIE ..... 1 Jean-Luc DI MARCO (Maire)
27,4	242	LE BRUGERON ..... 1 Roger DUBIEN (Maire)
17,3	239	LE MONESTIER ..... 1 Gérard CORNOU (Maire)
30,1	805	MARAT ..... 2 Patrice DOUARRE (Maire), Alain DELAIR
48,5	1 391	MARSAC-EN-LIVRADOIS ..... 3 Michel SAUVADE (Maire), Christiane LANDREAT, Alain MOLIMARD
12,5	197	MAYRES ..... 1 Stéphane BONNET (Maire)
17,1	116	MEDEYROLLES ..... 1 Michel BRAVARD (Maire)
14,4	153	NOVACELLES ..... 1 Patrick DELFERRIERE (Maire)
16,4	736	OLLIERGUES ..... 1 Arnaud PROVENCHÈRE (Maire)
17,4	306	SAILLANT ..... 1 Michel ROCHE (Maire)
24,2	136	SAINT-ALYRE-D'ARLANC ..... 1 Olivier BOURRON puis André PRISSET (Maire)
24,0	532	SAINT-AMANT-ROCHE-SAVINE ..... 1 Serge JOUBERT (Maire)
68,9	708	SAINT-ANTHÈME ..... 1 Georges MORISON (Maire)
20,0	180	SAINT-BONNET-LE-BOURG ..... 1 Véronique HAUVILLE (Maire)
23,5	205	SAINT-BONNET-LE-CHASTEL ..... 1 Simon RODIER (Maire)
13,4	237	SAINT-CLÉMENT-DE-VALORGUE ..... 1 Michel RCHETTE puis André SAMSON (Maire)
12,0	63	SAINT-ÉLOY-LA-GLACIÈRE ..... 1 Mickaël COUPAT
15,0	549	SAINT-FERRÉOL-DES-CÔTES ..... 1 Daniel FORESTIER (Maire)
36,7	488	SAINT-GERMAIN-L'HERM ..... 1 Chantal DESGEORGES (Maire)
10,2	214	SAINT-GERVAIS-SOUS-MEYMONT ..... 1 Éric DUBOURGNOUX (Maire)
19,4	147	SAINT-JUST ..... 1 François CHAUTARD (Maire)
17,2	312	SAINT-MARTIN-DES-OLMES ..... 1 Daniel BARRIER (Maire)
11,9	135	SAINT-PIERRE-LA-BOURLHONNE ..... 1 Philippe BERNARD (Maire)
16,1	197	SAINT-ROMAIN ..... 1 Marc-Alain CHARLET
7,7	83	SAINT-SAUVEUR-LA-SAGNE ..... 1 Roland CHALENDAR (Maire)
5,7	55	SAINTE-CATHERINE-DU-FRAISSE ..... 1 Jean-Yves PAULET (Maire)
33,2	531	SAUVESSANGES ..... 1 Didier ARDEVOL (Maire)
5,3	162	THIOLIÈRES ..... 1 Mireille FONLUPT (Maire)
18,1	538	TOURS-SUR-MEYMONT ..... 1 Denis COMBRIS (Maire)
33,0	229	VALCIVIÈRES ..... 1 André VOLDIOIRE (Maire)
10,8	551	VERTOLAYE ..... 1 Marc MÉNAGER (Maire)
12,5	443	VIVEROLS ..... 1 Marc JOUBERT (Maire)
6556	60,5	AMBERT ..... 16 Guy GORBINET (Maire), Stéphanie ALLEGRE-CARTIER, Michel BEAULATON, David BOST, Marc CUSSAC, Ingrid DEFOSSÉ-DUCHÈNE, Véronique FAUCHER-CONVERT, André FOUGÈRE, Marc REYROLLE, Brigitte ISARD, Albert LUCHINO, Corinne MONDIN, Christine NOURRISSON, Philippe PINTON, Corinne ROMEUF, Pierre-Olivier VERNET

\* Insee - Populations de référence 2022

## // LES INSTANCES DE DÉCISION

EXÉCUTIF

### LE BUREAU COMMUNAUTAIRE

*oriente et propose*

Il est composé du président et des 8 vice-présidents. Il se réunit tous les mercredis après-midi pour orienter les décisions et proposer les dossiers au conseil communautaire.

42 réunions du bureau en 2024

123 décisions

DÉLIBÉRATIF

### LE CONSEIL COMMUNAUTAIRE

*examine, statue et vote*

7 réunions du conseil communautaire en 2024

135 délibérations



82 délégués communautaires, issus des 58 communes, siègent au conseil.

● délégués communautaires ● vice-présidents ● président

CONSULTATIF

### LES COMMISSIONS THÉMATIQUES

*débattent et préparent*

Elles sont composées d'élus communautaires et municipaux. Elles sont des lieux de débat et d'écoute sur différents projets. Elles se réunissent en fonction de leurs actualités.

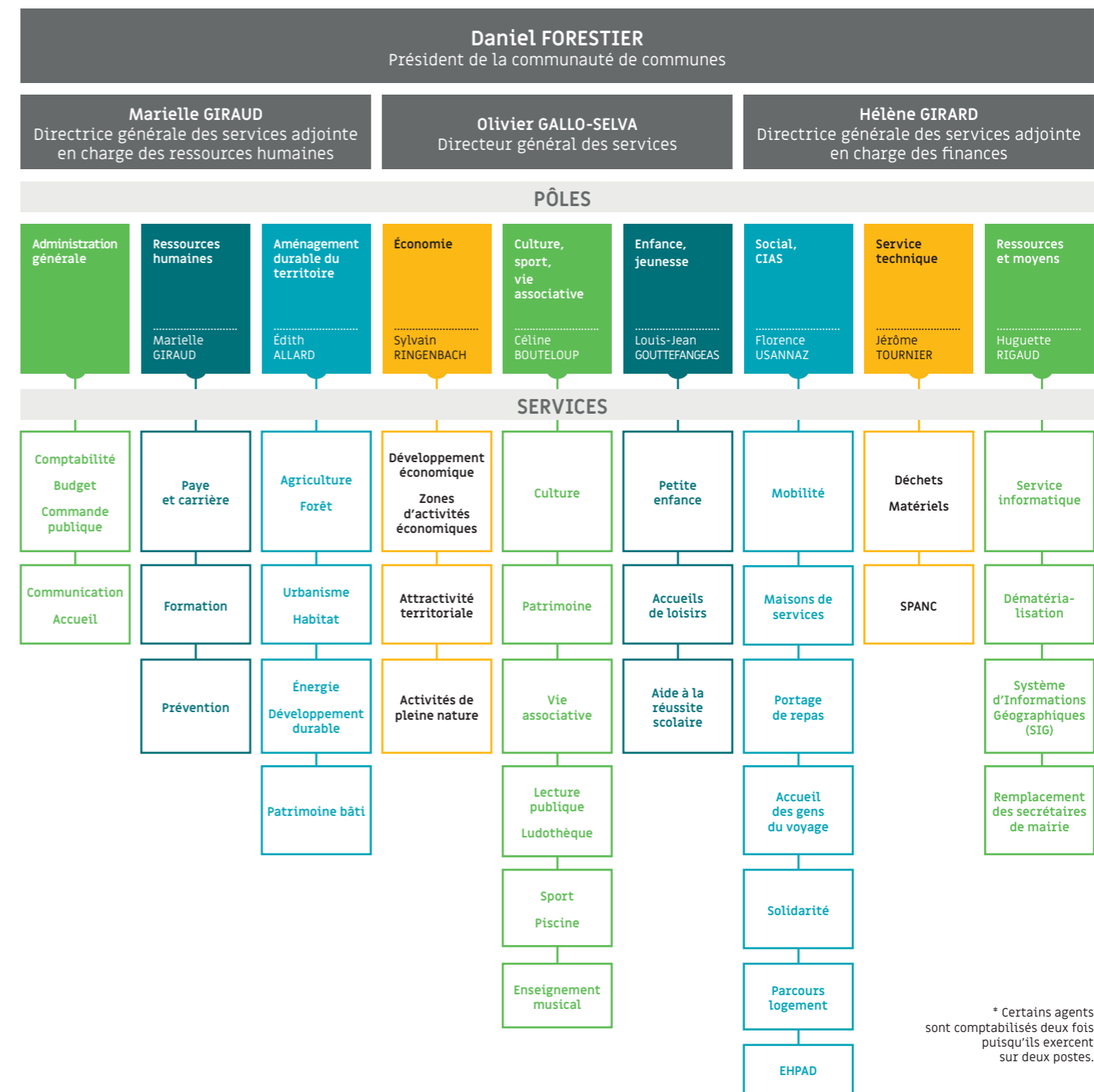
## // UNE ORGANISATION PAR PÔLES

**78.3%** des agents au service de la population (enfance-jeunesse, personnes âgées, culture, déchets, Espaces France Services, médiathèques, etc.).

**15.5%** des agents sur des fonctions support (accueil, comptabilité, direction, communication, ressources humaines, entretien des bâtiments et des véhicules, etc.).

**6.2%** des agents au service de tout ou partie des communes.

9 pôles  
244 agents\*



\* Certains agents sont comptabilisés deux fois puisqu'ils exercent sur deux postes.

# // LES COMPÉTENCES



La communauté de communes Ambert Livradois Forez exerce de nombreuses compétences définies par ses statuts et adoptées en conseil communautaire.

- Les compétences OBLIGATOIRES**
- Aménagement de l'espace
  - Développement économique et touristique
  - Aires d'accueil des gens du voyage
  - Collecte et traitement des déchets
  - Compétence GEMAPI (Gestion des Milieux Aquatiques et Prévention des Inondations)

- Les compétences OPTIONNELLES**
- Protection et mise en valeur de l'environnement
  - Politique du logement et du cadre de vie
  - Création, aménagement et entretien de la voirie

- Construction, entretien et fonctionnement des équipements culturels et sportifs d'intérêt communautaire et des équipements de l'enseignement pré-élémentaire et élémentaire d'intérêt communautaire
- Action sociale d'intérêt communautaire
- Création et gestion des Maisons de services au public (MSAP)

- Les compétences SUPPLÉMENTAIRES**
- Tourisme** : définition d'une politique touristique communautaire et mise en œuvre de projets de développement touristique ; création, rénovation et gestion d'hébergements touristiques (définis dans le cadre de la politique touristique communautaire), etc.
  - Enfance-jeunesse** : création et gestion des Accueils de Loisirs Sans Hébergement (ALSH), gestion des dispositifs périscolaires, création et gestion des Relais Petite Enfance (RPE), création et gestion des Lieux d'Accueil Enfants-Parents (LAEP), création et gestion de micro-crèches, etc.

- Politique culturelle, sportive et associative** : développement de la lecture publique, programmation culturelle pluridisciplinaire, valorisation du patrimoine, enseignement musical, soutien aux associations sportives et culturelles, etc.
- Services à la population** : soutien à l'implantation d'infrastructures numériques, soutien aux projets de création de maisons de santé, amélioration du cadre de vie, etc.
- Transport et fret** : élaboration d'un schéma local de gestion et de développement des transports collectifs, etc.
- Éclairage public**
- Assainissement non collectif**
- Cadastre et système d'information géographique (SIG)**

- Redevance annuelle du SDIS**
- Gendarmerie** : les terrains et bâtiments à usage des brigades de gendarmeries de Saint-Amant-Roche-Savine et de Saint-Germain-l'Herm.
- Santé** : suivi de l'offre de santé, soutien aux projets de création de maisons de santé, maillage du territoire avec une offre de soins organisée en réseau autour d'un pôle central de maisons de santé ; favorisation de l'accueil des professionnels de santé, médicaux ou paramédicaux, etc.
- Abattoir et atelier de découpe** : mise en place, aménagement et gestion d'un service public « abattoir et atelier de découpe » (compétence exercée depuis le 1<sup>er</sup> janvier 2022).

# UN TERRITOIRE AU SERVICE DE SES HABITANTS

Collectivité de services,  
Ambert Livradois Forez s'appuie notamment  
sur un maillage territorial dense et des équipes  
itinérantes, pour accompagner le quotidien de tous  
les habitants, quel que soit leur bassin de vie.

À l'image, le service du portage de repas, à découvrir en page 31

© Photo Martial Delorme - Le Cliché Auvergnat

## /// FAITS MARQUANTS ///

### UNE CONVENTION DE PARTENARIAT CULTUREL AVEC 32 COMMUNES

La nouvelle convention de partenariat culturel, signée entre la communauté de communes Ambert Livradois Forez et 32 communes du territoire, a été mise en place avec succès. Les élus communaux ont choisi des propositions artistiques du service Culture et ont pleinement participé à leur organisation. Un lancement de saison culturelle en commun a rassemblé une vingtaine d'élus lors de la fête de l'Arbre à Arlanc.

### UNE DEUXIÈME CONVENTION TERRITORIALE D'ÉDUCATION ARTISTIQUE ET CULTURELLE (EAC)

Une seconde convention a été finalisée en 2024 entre Ambert Livradois Forez et ses partenaires institutionnels (État, Région, Département) afin de développer notamment l'offre culturelle en direction des jeunes, des familles et des personnes éloignées de la culture.

## /// PERSPECTIVES ///

### DU NOUVEAU À MONPELOUX !

Depuis 18 ans, l'attractivité du festival du Volcan du Montpeloux n'a cessé de croître et de rayonner sur le territoire et les départements limitrophes. La qualité de l'accueil des usagers a toujours été une préoccupation. Après des travaux de sécurisation en 2024, le festival proposera une restauration mobile sur le site et des tables de pique-nique. Et pour répondre à la demande de participation des acteurs culturels locaux, le festival sera élargi avec un véritable festival OFF local !

### UN PROJET CULTUREL AVEC LES ÉTUDIANTS EN DESIGN DES MONDES MONTAGNEUX

Le service Culture souhaite faire bénéficier les habitants du territoire des compétences pluridisciplinaires des étudiants dans le cadre d'un projet d'Éducation Artistique et Culturelle (EAC).

L'École Nationale Supérieure des Arts Décoratifs (ENSAD) de Paris a lancé, en Livradois-Forez, la première édition de sa résidence en milieu montagneux, parmi les six que compte le programme Design des territoires. Six étudiants issus des champs du design, de l'architecture, du paysagisme et guidés par Carton Plein, ont pour mission d'accompagner la transformation sociale et environnementale du territoire autour de trois thématiques de travail : commerce de proximité, tourisme en zone vivante et sensible et territoire d'industries.

## 2 167

spectateurs jeune public pour la saison culturelle *Par-ci, Par-là* et les projets d'Éducation Artistique et Culturelle (EAC).

## 5 200

spectateurs tout public pour la saison culturelle et le festival du Volcan du Montpeloux.

## 22

communes ont accueilli 24 spectacles et 5 projets EAC.



© Photo Fred Lebert

## CULTURE // PATRIMOINE

1 300

visiteurs pour la fête de l'Arbre.

Édition de la **10<sup>E</sup>** planche de l'Encyclopédie vivante des techniques et métiers du Livradois-Forez.



Un voyage sonore dans les métiers est programmé, avec des ateliers et un spectacle réalisé par un ferronnier d'art, un charpentier et un musicien.

## /// FAITS MARQUANTS ///

**UN HOMMAGE À L'INVENTEUR DE LA CLÉMENTINE**

À Chambon-sur-Dolore, le village de Malvieille est le hameau natal de Frère Clément, l'inventeur de la clémentine. Un aménagement a été réalisé consistant en la restructuration de l'espace et la plantation de divers fruitiers, accompagnées par la publication d'un flyer. Ce document retrace le parcours de Frère Clément, né Vital Rodier, entre Malvieille et Oran, et revient sur le cheminement de l'aménagement réalisé dans son hameau natal. Ce projet est mené en étroite collaboration avec le département du Puy-de-Dôme, le parc naturel régional Livradois-Forez, la communauté de communes, la commune et les habitants.

**UNE ANIMATION POUR DÉCOUVRIR LA PERLE DES EAUX DE TABLE**

Une nouvelle animation a été proposée pour découvrir le site et cette source autrefois mise en bouteille et surnommée La Perle des Eaux de table. L'association Les Amis de Grandrif figure au palmarès de la Marianne d'Or 2024.

## /// PERSPECTIVES ///

**LA MYRTILLE ET LE PISÉ POUR COMPLÉTER L'ENCYCLOPÉDIE**

Dans le cadre d'un projet d'Éducation Artistique et Culturelle (EAC), un voyage sonore dans les métiers est programmé, avec des ateliers et un spectacle réalisé par un ferronnier d'art, un charpentier et un musicien. Par ailleurs, la myrtille et le pisé feront l'objet de planches à paraître au printemps, pour compléter l'Encyclopédie vivante des techniques et métiers.

**UNE THÉMATIQUE ANNUELLE POUR LA FÊTE DE L'ARBRE**

Cet événement organisé mi-septembre s'inscrit comme une référence autour des savoir-faire, des connaissances liées à la forêt et aux arbres, et également comme un moment festif. Pour l'avenir, il est envisagé de décliner une thématique annuelle.



## CULTURE // ENSEIGNEMENT MUSICAL



## /// FAITS MARQUANTS ///

**UNE BELLE RENTRÉE MUSICALE**

Le projet Musique d'ensemble a été une réussite dans toutes les antennes et sera renouvelé pour l'année à venir. Les interventions en milieu scolaire sont en progression avec de nouvelles demandes. Les spectacles de Noël et de fin d'année scolaire sont toujours des moments forts.

**SUCCÈS EN VALLÉE DE L'ANCE**

Le projet musical en vallée de l'Ance a été une réussite, pour les enfants, les enseignantes ainsi que pour les artistes et intervenants. Il restera dans les mémoires de chacun et le clip souvenir est la preuve d'un très joli moment musical.

**PARTENARIATS INTERSERVICES**

Les partenariats continuent avec les services et institutions, notamment les maisons de retraite, les interventions dans les Relais Petite Enfance et les crèches du territoire, le Foyer occupationnel, dans et avec lesquels sont organisées différentes manifestations.

## /// PERSPECTIVES ///

**PROJET CONTE MUSICAL**

Les répétitions pour la représentation d'un conte musical seront au cœur des occupations de l'année pour les écoles d'Ambert, Cunlhat, La Chapelle-Agnon et Saint-Amant-Roche-Savine. Ils seront accompagnés par l'orchestre La Lyre Livradoise, les élèves de l'école de musique d'Ambert et de la communauté de communes. Ce projet, en partenariat également avec le service Lecture publique, sera présenté en juin 2025.

214

élèves dont 173 enfants inscrits à l'école de musique intercommunale pour l'année 2024-2025.

Pas moins de **25**

spectacles présentés sur le territoire en milieu scolaire et avec les élèves de l'école de musique.



Les interventions en milieu scolaire sont en progression avec de nouvelles demandes.



## CULTURE // MÉDIATHÈQUE

113 232

emprunts.

5 661

inscrits.

365

animations tout public pour 5 130 participants.

## /// FAITS MARQUANTS ///

**LES PREMIÈRES LECTURES DU GRAND BAIN À LA PISCINE**

Fruit d'un partenariat entre la piscine Ambert Livradois Forez et les médiathèques, les Lectures du Grand Bain organisées dans le parc de la piscine ont permis de présenter à la population le nouvel outil de médiation culturelle des médiathèques : la kamicyclette. Ce vélo-théâtre a émerveillé plus de 50 personnes au cours de 4 rendez-vous répartis dans l'été.

**LE VITRAIL DE LA MÉDIATHÈQUE À AMBERT FAIT PEAU NEUVE**

Construit au XIX<sup>e</sup> siècle, l'ancien théâtre ambertois qui sert d'écrin à la médiathèque a entamé d'importants travaux de rénovation énergétique afin de réduire l'impact écologique. L'isolation du grand vitrail par du double vitrage a débuté en 2024. Ce chantier nécessite des experts et a occasionné quelques perturbations au niveau du service rendu à la population.

## /// PERSPECTIVES ///

**LES TRAVAUX DE LA GARE DE L'UTOPIE COMMENCENT**

La communauté de communes engage des travaux de rénovation à la Gare de l'Utopie (Vertolaye), afin d'augmenter la surface de l'équipement utile à la population. Il s'agit également d'en améliorer l'accessibilité et d'en réduire les coûts de fonctionnement en procédant à une rénovation énergétique. Coût du projet : 544 027,22 €, subventionné à hauteur de 50% par l'État (DRAC, Fonds Vert) et le conseil départemental du Puy-de-Dôme.

**ATTENTION, PEINTURE FRAÎCHE !**

Au cours du premier trimestre 2025, des travaux de rénovation ont lieu à la médiathèque à Cunlhat. Il s'agit essentiellement de repeindre les murs, changer quelques éclairages et réaménager les espaces pour améliorer l'accueil des habitants et des habitantes fréquentant la médiathèque.



La communauté de communes engage des travaux de rénovation à la Gare de l'Utopie afin d'augmenter la surface de l'équipement utile à la population, améliorer l'accessibilité et réduire les coûts de fonctionnement

**A l'image**

L'été dernier à la piscine Ambert Livradois Forez, quatre rendez-vous jalonnaient l'été, grâce aux Lectures du Grand Bain et à la kamicyclette.

## CULTURE // VIE ASSOCIATIVE

## /// FAITS MARQUANTS ///

**DES PERMANENCES POUR UN SERVICE PLUS VISIBLE ET PLUS DISPONIBLE**

Le service Vie associative a mis en place des permanences sur l'ensemble du territoire Ambert Livradois Forez afin d'être plus visible et disponible pour les associations. Ces permanences se tiennent dans les Espaces France Services et Maisons de Services au Public (MSAP). Le service développe ainsi ses liens avec les associations, grâce au concours des référents "Vie associative" des communes du territoire et la création d'un livret des festivités avec une liste des associations par bassin de vie.

**DU NOUVEAU MATÉRIEL POUR LES SECTEURS DE CUNLHAT ET OLLIERGUES**

Comme en 2023, le service Vie associative a continué à soutenir les associations par l'achat de matériel nécessaire à la bonne organisation de leurs manifestations : le secteur de Cunlhat a été pourvu d'éléments de podium, le secteur d'Olliergues a été doté d'une tente rapide de 18 m<sup>2</sup> et d'éléments de cuisson, tels que plancha, friteuse et percolateur.

## /// PERSPECTIVES ///

**UN RECENSEMENT DES BESOINS SUR LES SECTEURS D'AMBERT ET DE LA VALLÉE DE L'ANCE**

Les deux prochains secteurs sur lesquels le service Vie associative recensera les besoins à combler seront les ceux d'Ambert et de la vallée de l'Ance.

**UNE BASE DE DONNÉES VIE ASSOCIATIVE**

Préparation d'un cahier des charges pour la mise en place d'une base de données "Vie associative" en concordance avec les besoins du service.

717

associations recensées.

6 000

euros d'achat de matériel pour la bonne organisation des manifestations sur les associations des secteurs d'Olliergues et de Cunlhat.

6

réunions sur l'ensemble du territoire, avec une fréquentation de 30 associations par réunion en moyenne.

**A l'image**

Un minibus électrique, offert par la Région Auvergne-Rhône-Alpes et disposant de 9 places, a été réceptionné par les élus et agents d'Ambert Livradois Forez. Ce véhicule pourra être mis à disposition des associations du territoire qui en feront la demande, selon des modalités qui doivent être définies.



## // SPORT

**19 500**entrées cet été  
à la piscine  
Ambert Livradois Forez.**9,6/10**C'est la note de  
satisfaction des usagers  
ayant utilisé le service  
de location longue  
durée de vélos à  
assistance électrique,  
LOC'ALFONCE.**125**mégawattheures  
d'électricité économisés  
en 2024 à la piscine  
par rapport à l'année  
2022, suite aux  
travaux d'amélioration  
énergétique menés en  
2023.

## // FAITS MARQUANTS //

**DÉPLOIEMENT DE STATIONNEMENTS VÉLO SUR AMBERT LIVRADOIS FOREZ**

Dans le cadre du déploiement de son plan vélo, le service Sport a fait l'acquisition de 200 arceaux vélos pour les installer au plus près des services publics du territoire. 180 arceaux ont à ce jour été livrés aux communes et installés par celles-ci, ainsi que 2 abris vélos : sur le parking de la piscine à Ambert et devant l'accueil de loisirs à Marat.

**UN CONTRAT DE PERFORMANCE ÉNERGÉTIQUE POUR LA PISCINE**

Afin d'optimiser les consommations d'énergie de la piscine, Ambert Livradois Forez a signé en mars 2024 un contrat de performance énergétique avec un exploitant technique, afin de se donner des objectifs ambitieux en la matière.

## // PERSPECTIVES //

**UNE ÉTUDE DE FAISABILITÉ PHOTOVOLTAÏQUE À LA PISCINE**

Dans la continuité des démarches engagées, cette étude doit permettre d'évaluer la faisabilité technique et le potentiel d'installation photovoltaïque pour la piscine Ambert Livradois Forez, afin de produire une partie de l'électricité nécessaire à son fonctionnement.

**UN DIAGNOSTIC TERRITORIAL DU SPORT**

L'année 2025 doit permettre au service Sport de se doter d'un diagnostic complet sur le territoire d'Ambert Livradois Forez. Il devra établir une photographie de l'existant et faire émerger les besoins des pratiquants. Il s'agira d'une première pierre vers la détermination de la politique sportive de la communauté de communes. Un stagiaire va mener cette étude dans le cadre d'une mission de 6 mois.

## // TOURISME ET ACTIVITÉS DE PLEINE NATURE

## // PERSPECTIVES //

**DE NOUVEAUX SENTIERS TRAIL PERMANENTS**

La communauté de communes a prévu de créer de nouveaux sentiers trails entre Ambert et Saint-Amant-Roche-Savine. Cette offre existe déjà sur le Forez au départ de plusieurs points (Ambert, Chalmazel, col de la Loge, Usson-en-Forez).

**DES TRAVAUX À L'AUBERGE DU COL DU BÉAL**

Après avoir effectué un audit énergétique en 2024, des travaux d'isolation et de confort thermique sont prévus à l'auberge du col du Béal qui, culminant à 1 387 mètres, est une porte d'entrée intéressante sur les Hautes-Chaumes et l'accès au sommet du Forez, Pierre-sur-Haute, à 1 631 mètres.

**1 270 000**

nuitées (marchandes et non marchandes) ont été recensées grâce à l'outil "Orange vision" pour des touristes (habitants hors Puy-de-Dôme) venus dans le Livradois-Forez.

Plusieurs périodes ont été particulièrement prisées par les touristes.

Le mois d'août :

pic à **17 000**  
nuitées le 15 août,les week-ends  
du 8 mai :**13 600,**de l'Ascension :  
**11 500,**et du 14 juillet :  
**13 000**  
nuitées.

Ces chiffres concernent l'ensemble du territoire de la Maison du Tourisme du Livradois-Forez.

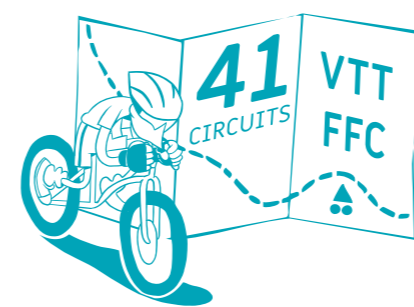
## // FAITS MARQUANTS //

**SUCCÈS POUR LE NOUVEAU BUREAU D'INFORMATION TOURISTIQUE À AMBERT**

Dans son bureau d'Ambert, la Maison du Tourisme a accueilli 4 973 visiteurs en juillet-août 2024 (4 540 en 2022). Le déménagement au bas de la place du Pontel a eu un impact positif sur la fréquentation estivale.

**UNE DESTINATION VTT GRAND'R QUI GRANDIT**

Plusieurs espaces VTT sur les secteurs de Vichy, Roanne, Thiers et Ambert se sont rassemblés autour de la Destination Grand'R pour former le plus grand espace VTT-FFC de France. Un plan d'actions vise à renforcer cet espace et mieux le faire connaître du grand public. Ambert Livradois Forez en a aussi profité pour connecter à cet espace de nouveaux sentiers sur le Livradois, au départ de Cunlhat, Saint-Germain-l'Herm, Échandelys et Saint-Amant-Roche-Savine.



**En 2025, une étude doit permettre d'évaluer la faisabilité technique et le potentiel d'installation photovoltaïque pour la piscine Ambert Livradois Forez, afin de produire une partie de l'électricité nécessaire à son fonctionnement.**

## ENFANCE-JEUNESSE // ACCUEILS DE LOISIRS (ALSH)

## /// FAITS MARQUANTS ///

**NEUF SÉJOURS  
POUR DES ENFANTS  
DE 4 À 17 ANS**

Neuf séjours ont été organisés durant l'été 2024 pour les enfants de 4 à 17 ans, de 1 à 3 nuitées. Différentes thématiques ont été proposées : nature, sport, découverte du territoire, détente, pêche et équitation. Les tarifs étaient établis en fonction des quotients familiaux des familles.

**RÉOUVERTURE  
DES MERCREDIS  
À L'ALSH  
À SAINT-  
GERMAIN  
L'HERM**

Après une fermeture, en avril 2023, suite à un effectif d'enfants trop faible pour maintenir le service, l'Accueil de Loisirs Sans Hébergement (ALSH) à Saint-Germain-l'Herm a rouvert les mercredis, depuis septembre 2024. Une réussite, tous les mercredis, puisque l'effectif moyen se situe entre 12 et 15 enfants. Cette réouverture contribue à la valorisation de nos effectifs, en hausse chaque année !

## /// PERSPECTIVES ///

**RECONDUCTION  
DU DISPOSITIF  
BAFA CITOYEN**

En 2025, le dispositif BAFA Citoyen sera reconduit pour former une douzaine de jeunes du territoire au Brevet d'Aptitude aux Fonctions d'Animateur. Cette formation se tiendra sur le territoire d'Ambert Livradois Forez. Ce dispositif permettra aux six ALSH d'avoir un vivier d'animateurs pour assurer l'accueil des enfants durant les périodes de vacances. La session précédente avait permis à dix-sept jeunes d'obtenir leur diplôme.

**DÉMÉNAGEMENT  
TEMPORAIRE  
DE L'ALSH À AMBERT**

L'ALSH à Ambert devra quitter provisoirement les locaux de l'école publique Henri-Pourrat pour la réalisation de travaux par la commune, et pourra s'installer dans les locaux de l'école Saint-Joseph à Ambert, durant l'été 2025.

**92**

enfants ont participé aux séjours.

**1 546**

enfants accueillis.

**17**

enfants accueillis bénéficiant de l'Allocation d'Éducation de l'Enfant Handicapé (AEEH).



**La reconduction du BAFA Citoyen permettra aux six ALSH d'avoir un vivier d'animateurs pour assurer l'accueil des enfants durant les périodes de vacances.**



*Les enfants réunis autour du jeu de la balle au prisonnier avec l'ALSH à Ambert.*



© Photo Kévin Gourbeyre

## ENFANCE-JEUNESSE // CRÈCHES ET MICRO-CRÈCHE



Dès l'ouverture de la micro-crèche à Saint-Anthème en avril 2024 s'est mis en place un riche partenariat avec l'EHPAD et la résidence autonomie du Centre Communal d'Action Sociale (CCAS) de la commune de Saint-Anthème.

34

enfants accueillis à la crèche à Arlanc (15 agréments).

44

enfants accueillis à la crèche à Marat (20 agréments)

14

enfants accueillis à la micro-crèche à Saint-Anthème (10 agréments)

## /// FAITS MARQUANTS ///

## DE L'INTERGÉNÉRATIONNEL À LA MICRO-CRÈCHE À SAINT-ANTHÈME

Dès l'ouverture en avril 2024, s'est mis en place un riche partenariat avec l'EHPAD et la résidence autonomie du Centre Communal d'Action Sociale (CCAS) de la commune de Saint-Anthème : des cuisiniers (pour la confection des repas des enfants), aux nombreux temps partagés avec les résidents (spectacles, animations, goûters et repas...), l'objectif est "d'être ensemble".

## DES PARTENARIATS ENRICHISSANTS ET MOTIVANTS

Grâce au dispositif d'Éducation Artistique et Culturelle (EAC) porté par le service Culture d'Ambert Livradois Forez, ainsi qu'avec l'appel à projet de la Direction Régionale des Affaires Culturelles (DRAC) et l'association Passeurs de mots, la crèche à Marat a pu bénéficier de deux résidences d'artistes autour de la danse et de la lecture. Avec le dispositif "À TABLE ! Mangeons bien, jetons moins", les trois crèches se sont saisi d'actions autour de l'alimentation.

## LA QUALITÉ DE L'AIR INTÉRIEUR COMME PRÉOCCUPATION

Une journée pédagogique commune aux trois crèches, animée par l'Instance Régionale d'Éducation et de Promotion de la Santé (IREPS), permettra une réflexion sur la qualité de l'air dans nos structures, ainsi que sur les leviers d'actions, en complément de celles déjà mises en œuvre. C'est un sujet auquel les équipes portent déjà un fort intérêt.

## /// PERSPECTIVES ///

## CRÈCHE À ARLANC : LES TRAVAUX DÉBUTENT EN 2025

Une phase de concertation a eu lieu en 2024, avec le cabinet d'architecture PIL et le service Bâtiment, pour le projet de restructuration. Grâce à cette opération, un passage de 15 à 20 agréments est souhaité. Les travaux doivent débuter au printemps 2025. L'accent sera mis sur les espaces extérieurs et une meilleure fonctionnalité des locaux.

## ENFANCE-JEUNESSE // RELAIS PETITE ENFANCE

## /// FAITS MARQUANTS ///

## MISE EN PLACE DU GUICHET PETITE ENFANCE

Les Relais Petite Enfance (RPE) sont devenus les interlocuteurs uniques des familles en recherche d'un mode d'accueil (individuel ou collectif). Ils proposent les listes d'assistantes maternelles et collectent les demandes de pré-inscriptions des crèches d'Ambert Livradois Forez et de la crèche municipale d'Ambert. Ils préparent et participent aux commissions d'admission des places, en étroite collaboration avec les directrices des crèches.

## UN PARTENARIAT AVEC LE SERVICE CULTURE

Dans le cadre de l'Éducation Artistique et Culturelle (EAC), le RPE à Cunihat a accueilli une résidence d'artistes. Pendant 3 jours, 8 assistantes maternelles, 19 parents et 38 enfants ont participé aux différentes actions proposées par la compagnie Pic et Colegram (collectage de comptines, dispositif d'écoute, spectacle).

## /// PERSPECTIVES ///

## PROMOTION DU MÉTIER D'ASSISTANTE MATERNELLE PAR LA VIDÉO

En partenariat avec le service Communication et les assistantes maternelles volontaires, le métier sera valorisé par le biais de courtes vidéos qui seront diffusées sur les réseaux sociaux.

## UN FORUM PETITE ENFANCE AU MOIS D'AVRIL

L'ensemble des professionnels de la petite enfance du territoire, en association avec d'autres services d'Ambert Livradois Forez et des partenaires (dont le Lieu d'Accueil Enfants-Parents Lilominots à Ambert), vont proposer, le 12 avril 2025, une journée à destination des familles pour un temps de partage, d'information et de découverte au Moulin de Nouara.

64

assistantes maternelles agréées représentant 244 places d'accueil individuel.

30

spectateurs pour le spectacle humoristique sur le métier d'assistante maternelle.

25

participants à la conférence sur l'alimentation du tout-petit, organisée pour les assistantes maternelles et les familles.



Les Relais Petite Enfance (RPE) deviennent les interlocuteurs uniques des familles en recherche d'un mode d'accueil (individuel ou collectif).

## ENFANCE-JEUNESSE // AIDE À LA RÉUSSITE SCOLAIRE

53

élèves inscrits et suivis en 2023-2024.

39

enseignants ont réservé du matériel pédagogique.

### /// FAITS MARQUANTS ///

#### YOGA ET SOPHROLOGIE POUR LE PROJET CONFIANCE EN SOI

Plusieurs ateliers comme le théâtre d'improvisation, le yoga et la sophrologie ont eu lieu durant l'année scolaire. Les élèves ont découvert ces activités, ont appris à gérer leur stress et ont gagné en confiance.

#### 27 PERSONNES POUR UN ESCAPE GAME EN FAMILLE

L'escape game à destination des familles du dispositif, accompagné par un intervenant extérieur, a rassemblé 8 familles, soit 27 personnes au total.

### /// PERSPECTIVES ///

#### ACTIVITÉ À DESTINATION DES JEUNES

Un jeu de société en matériaux recyclés sera créé en partenariat avec le service Déchets de la communauté de communes Ambert Livradois Forez et accompagné par la boutique Ludo'vergne à Ambert.

#### LE JEU AU CŒUR DES ACTIVITÉS À DESTINATION DES FAMILLES

Deux soirées autour des jeux de société et une sortie au festival du Jeu à Montrond-les-Bains (Loire) seront organisées pour les familles suivies.



Catherine Chanat et Katia Lecomte, les deux agents du service Aide à la réussite scolaire.

## // MOBILITÉ

### /// FAITS MARQUANTS ///

#### DES USAGERS SATISFAITS DU SERVICE ALFàBus

L'enquête de satisfaction a obtenu peu de réponses mais toutes sont très positives, surtout pour la ligne Ambert - Montbrison empruntée par de nombreux étudiants. Les demandes de nouveaux arrêts et de nouveaux horaires ont été rapidement prises en compte afin d'améliorer le service et montrer notre réactivité à s'adapter aux besoins.

#### UN TRANSPORT D'UTILITÉ SOCIALE EN CONSTRUCTION

Suite à un appel à manifestation d'intérêt, la communauté de communes Ambert Livradois Forez adhère depuis septembre 2024 à la plateforme Mobilité 63, afin que celle-ci aide à construire un Transport d'Utilité Sociale (TUS). Il s'agit d'un covoiturage indemnisé, organisé à l'échelle locale par des acteurs locaux.

### /// PERSPECTIVES ///

#### UN NOUVEAU CAHIER DES CHARGES POUR ALFàBus

Le marché prendra fin en août 2025. Après deux ans d'expérience, il est nécessaire de rédiger un nouveau cahier des charges au plus près des besoins.

#### ANCER LOCALEMENT LE TRANSPORT D'UTILITÉ SOCIALE

Pour ancrer le futur TUS sur le territoire, toutes ses missions de transport sont envisagées pour être réalisées par un ensemble d'acteurs locaux impliqués dans la mobilité.

ALFàBus ce sont :

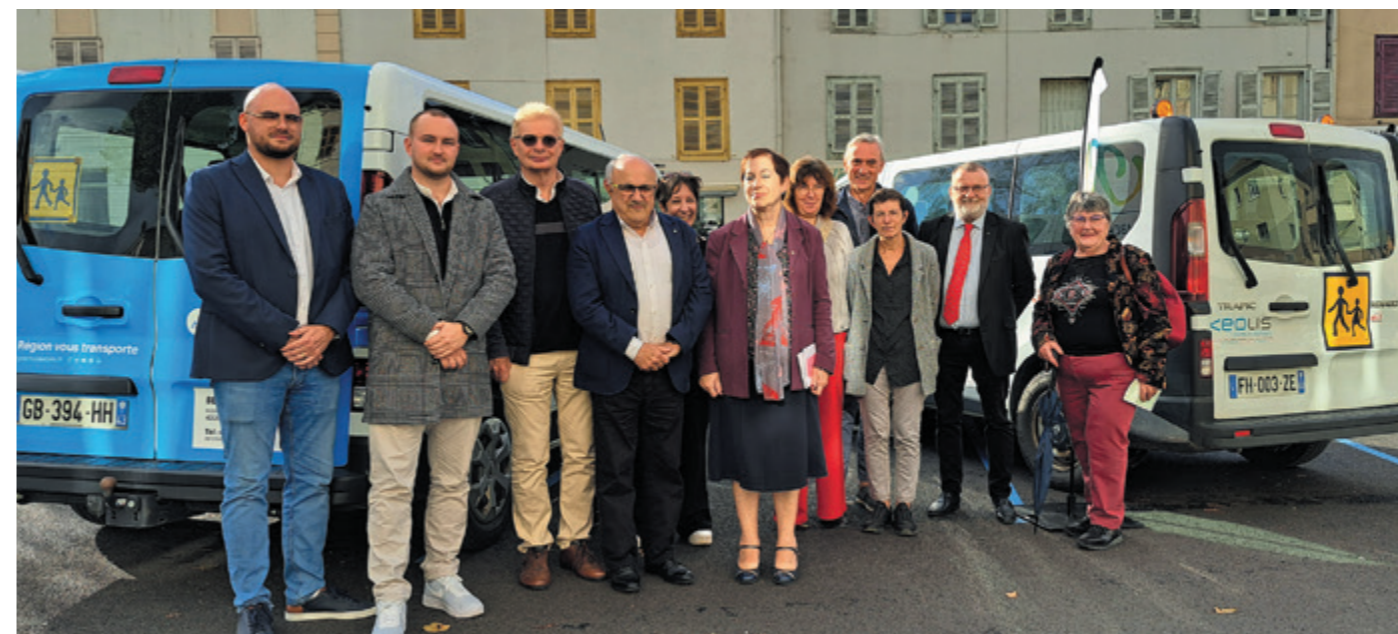
**11** lignes.

**144** usagers.

**2 207** trajets.

**100** usagers transportés au Sommet de l'Élevage.

Élus, partenaires sociaux et représentants de l'État, de la Région et du Département étaient présents pour inaugurer le service de transport sur réservation ALFàBus.



## // ESPACES FRANCE SERVICES ET MAISONS DE SERVICES AU PUBLIC

## /// FAITS MARQUANTS ///

Le nombre de services rendus dans nos différents sites :

**4 716**

services rendus par l'Espace France Services multisites de la Dore (Arlanc, Marsac-en-Livradois, Vertolaye et Olliergues).

**5 792**

services rendus par l'Espace France Services à Cunlhat.

**4 413**

services rendus par l'Espace France Services à Viverols.

**1 978**

services rendus par l'Espace France Services à Ambert.

**403**

services rendus par la Maison de Services au Public à Fournols.

**224**

services rendus par la Maison de Services au Public à Saint-Germain-l'Herm.

## LABELLISATION DE L'ESPACE FRANCE SERVICES À AMBERT

Le 14 novembre 2024, le service d'aide à la démarche administrative d'Ambert a obtenu la reconnaissance officielle France Services, accordée par l'État. Le nouvel Espace France Services d'Ambert accueille désormais les usagers du mardi au samedi matin.

## LA CONSEILLÈRE NUMÉRIQUE FRANCE SERVICES À FOURNOLS

Depuis le mois de septembre, la conseillère numérique de la communauté de communes Ambert Livradois Forez intervient aussi à la Maison de Services Au Public (MSAP) de Fournols, tous les jeudis, pour dispenser des cours d'informatique individuels à destination de tous les habitants.

## /// PERSPECTIVE ///

## UNE DIVERSIFICATION DES PARTENARIATS FRANCE SERVICES

En 2025, le bouquet des services s'élargit à deux nouveaux partenaires : l'URSSAF et AGIRC-ARRCO. Cette intégration officielle dans le dispositif France Services permettra une relation plus aisée avec ces deux partenaires opérateurs nationaux.



## // HABITAT ET URBANISME

## /// FAITS MARQUANTS ///

## LE PLUI-H : UNE PREMIÈRE ÉTAPE CRUCIALE

Pour faciliter les réflexions et décisions sur le futur document d'urbanisme devant couvrir l'intégralité du territoire, les élus ont débuté le travail sur sa gouvernance. Une charte intercommunale viendra sceller la vision, la méthode et l'approche partagées tout au long du projet. Il a été fait le choix d'associer le volet habitat au volet urbanisme, d'où un PLUI-H Ambert Livradois Forez.

## LES COMMUNES HORS PROGRAMMES D'ÉTAT SONT ACCOMPAGNÉES

Les communes non labellisées "Petites Villes de Demain" et non intégrées dans l'OPAH-RU ont besoin d'être accompagnées techniquement et financièrement pour la mise en place de leurs projets.

Ambert Livradois Forez participe alors au financement d'études stratégiques aux côtés du conseil départemental du Puy-de-Dôme.

© Photo Kévin Gourbeyre



## /// PERSPECTIVES ///

## LA PRESCRIPTION DU PLUI-H POUR L'AUTOMNE

L'objectif des élus intercommunaux est de prescrire le document d'urbanisme à l'échelle des 58 communes à l'automne prochain, le temps d'asseoir une gouvernance spécifique et un mode d'exécution adéquat. À partir de cette date, la phase opérationnelle sera réellement enclenchée.

## LE PERMIS DE LOUER À CUNLHAT, POUR LUTTER CONTRE L'HABITAT DÉGRADÉ

Afin de lutter contre le mal-logement, la communauté de communes, aux côtés de la commune de Cunlhat, va expérimenter le permis de louer. Cet outil devrait permettre d'appliquer des mesures de contrôle des biens mis en location dans le périmètre de l'OPAH-RU. Cette expérimentation est mise en place pour une année.

**189**

Déclarations d'Intention d'Aliéner (DIA) traitées.

**35 690**

euros d'aides allouées dans le cadre du Programme d'Intérêt Général (PIG) 63.

**71 046**

euros d'aides attribuées dans le cadre de l'Opération Programmée d'Amélioration de l'Habitat et de Renouvellement Urbain (OPAH-RU).

## // ÉCONOMIE

## /// FAITS MARQUANTS ///

**ZONE D'ACTIVITÉS À CUNLHAT : OBTENTION DU PERMIS D'AMÉNAGER**

Une nouvelle étape a été passée dans le projet d'extension du projet de Zone d'Activités (ZA) à Cunlhat : après avoir effectué toutes les études préalables, le permis d'aménager a été déposé durant l'été et a été obtenu en novembre. Le projet vise à commercialiser 2 hectares de terrains à Cunlhat.

**DES GÎTES D'ENTREPRISES OCCUPÉS À 100%**

Avec l'arrivée de deux nouvelles entreprises ces derniers mois, les gîtes d'entreprises de Dore-l'Église et de Vertolaye sont intégralement occupés. Une plateforme existe également sur Vertolaye avec des emplacements pour du stockage et l'implantation de modules type "ALGECO" : trois lots sont actuellement disponibles.

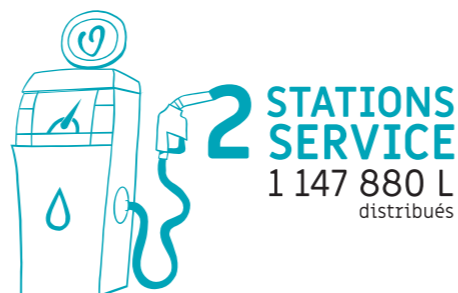
## /// PERSPECTIVES ///

**ZONE D'ACTIVITÉS DES BARTHES : BIENTÔT UNE COMMERCIALISATION POSSIBLE**

Depuis plusieurs années, la communauté de communes Ambert Livradois Forez s'active pour le projet des Barthes, à Saint-Ferréol-des-Côtes, qui vise à ouvrir 9 hectares de terrain pour les entreprises. En 2024, les études environnementales et le dernier achat de terrain ont été finalisés. L'obtention du permis d'aménager est espéré mi-2025 ce qui permettra de communiquer sur les terrains à vendre pour les entreprises intéressées.

**ZONE D'ACTIVITÉS À SAINT-ANTHÈME : IMPLANTATION DE DEUX NOUVELLES ENTREPRISES**

Plusieurs ventes sont en cours pour des entreprises locales qui souhaitent s'implanter sur le secteur de Saint-Anthème. La Zone d'Activités devrait être densifiée en 2025 avec l'implantation de plusieurs entreprises qui ont des projets de développement.



La Communauté de communes gère deux stations-services dans des secteurs où il y avait carence.

**634 181**

litres distribués à la station de Saint-Anthème (chiffres de janvier à novembre 2024 - +10% par rapport à 2023).

**513 699**

litres distribués à la station de Marat (chiffres de janvier à novembre 2024 - +8% par rapport à 2023).

© Photo Martial Delorme  
Le Cliché Auvergnat



## // EHPAD

## /// FAITS MARQUANTS ///

**UN CHANGEMENT DE LOGICIEL POUR UN MEILLEUR SUIVI**

L'EHPAD Au Grand Cœur à Olliergues a fait l'acquisition d'un nouveau logiciel de transmission, NETSoins, grâce au projet de groupement numérique des Établissements et Services Médico-Sociaux (ESMS) du Puy-de-Dôme. Il permettra de réaliser un meilleur suivi de nos résidents mais également une meilleure communication avec les autres services de santé.

**MISE EN PLACE DU JARDIN POTAGER DES RÉSIDENTS**

Une nouvelle animation a été instaurée cette année pour certains résidents, sur le thème du jardinage. Des espaces ainsi que du matériel ont été mis en place pour débiter le potager. Les résidents ont eu le plaisir de déguster leur récolte cet été.



## /// PERSPECTIVE ///

**EMBAUCHE D'UN ERGOTHÉRAPEUTE ET D'UN PSYCHOLOGUE**

La fin d'année 2024 a vu la rédaction des conventions qui vont permettre d'accueillir ces nouveaux professionnels dans l'établissement en 2025.

**99**

En pourcentage, c'est le taux d'occupation de la structure.

**9**

étudiants accueillis.

**15**

personnes en liste d'attente pour entrer à l'EHPAD Au Grand Cœur

## // SOLIDARITÉ

**302**

colis alimentaires distribués.

**3 785,70**

kilos de denrées récoltées lors de la collecte de la Banque alimentaire.

**19 120**

euros d'aides accordées dont :

- 8 438 € de bons alimentaires ;
- 2 165 € de bons carburant ;
- 3 598 € d'aides liées à l'énergie.

// FAIT MARQUANT //

**"CECI N'EST PAS DE L'AMOUR"**

Avec le Réseau de Protection des Femmes victimes de violence (REProF), le service Solidarité a mené une campagne de sensibilisation auprès de tous les élèves de 6<sup>e</sup> du territoire avec la représentation d'une pièce de théâtre et des interventions de professionnels. Les objectifs étaient de :

- permettre aux élèves de repérer les différentes formes de violences, en comprendre les conséquences, donner les clés pour agir ;
- connaître les professionnels et les dispositifs qui peuvent leur apporter de l'aide sur le territoire ;
- permettre aux professionnels de repérer des situations à risque et renforcer le partenariat.

En amont et en aval des représentations, les élèves, les parents ainsi que les équipes éducatives ont été accompagnés et écoutés par des professionnels.

// PERSPECTIVES //

**GENS DU VOYAGE - PROJET SOCIAL**

L'année 2025 doit permettre de mener différentes actions à caractère social, culturel, économique, sanitaire et éducatif à destination des gens du voyage, en coordonnant l'accès et l'orientation vers les services de droit commun, et en établissant des actions passerelles et un travail partenarial entre acteurs et gens du voyage.

**GENS DU VOYAGE - HABITAT**

La construction du projet d'habitat va se poursuivre, afin de répondre aux besoins des gens du voyage installés sur le territoire depuis de nombreuses générations.

*A l'image*

Au cours du World Festival Ambert, un stand dédié à la prévention a permis d'échanger avec les festivaliers sur les thématiques de lutte contre le harcèlement et la protection des femmes notamment. Il était organisé à l'initiative du REPROF de l'arrondissement d'Ambert, du Planning familial et d'Avenir Santé, soutenus par le CIAS et l'État.



**L'année 2025 doit permettre de mener différentes actions à caractère social, culturel, économique, sanitaire et éducatif à destination des gens du voyage.**

## // PORTAGE DE REPAS

// FAITS MARQUANTS //

**VERS DE NOUVEAUX CONTENANTS EN LIEN AVEC LA LOI AGE**

En partenariat avec le centre hospitalier et l'entreprise Barketinox de Thiers, le service Portage de repas va progressivement remplacer les barquettes en plastique par des contenants réutilisables en Inox. Après une première phase de test en juillet 2024, les retours ont été positifs mais des points restaient à améliorer. Une deuxième phase de test a été organisée en fin d'année, avant une mise en place progressive sur 2025.

// PERSPECTIVES //

**UN NOUVEAU LOGICIEL DE FACTURATION**

L'acquisition d'un nouveau logiciel de facturation permettra de fiabiliser la facturation aux usagers et l'étude de statistiques, pour une meilleure analyse du service.

**UNE RÉORGANISATION AUTOUR DES NOUVEAUX CONTENANTS**

La mise en place des nouveaux contenants, répondant aux exigences légales, nécessite de revoir l'organisation du service. De la distribution des repas à la collecte des contenants en retour, la traçabilité est nécessaire et permettra une maîtrise des coûts.

**UN TARIF UNIQUE DEPUIS LE 1<sup>ER</sup> AVRIL 2024**

Sur le territoire d'Ambert Livradois Forez, les usagers du portage de repas paient désormais un même tarif, ce qui permet une meilleure lisibilité et facilite le calcul et la facturation. Le temps d'agent est optimisé, le service est plus efficient. Cette harmonisation conduit à une augmentation significative des tarifs, en partie compensée par une hausse du crédit d'impôt.

© Photo Martial Delorme - Le Cliché Auvergnat

**60 800**  
repas livrés.

Environ

**360 000**  
barquettes en plastique.**1** solution locale, avec le passage aux contenants en inox.



## /// FAIT MARQUANT ///

### DE NOUVEAUX LOGEMENTS D'URGENCE ET TEMPORAIRES

La réflexion entamée en 2024, pour mieux équilibrer l'offre en logements d'urgence et temporaires, a amené à l'acquisition de nouveaux logements dans le bâtiment où se trouvent les bureaux du Centre Intercommunal d'Action Sociale (CIAS), à Ambert.

Ces logements au cœur de la ville, au plus proche des services, faciliteront l'insertion sociale et professionnelle des ménages accueillis, ainsi que l'accompagnement du service.

L'ouverture de ces places en logement temporaire permettra d'optimiser l'organisation du service et la répartition des places : 11 places d'urgence et 9 places temporaires. Ces dernières permettront à des personnes sortant ou non des logements d'urgence de bénéficier d'un temps et d'un accompagnement social plus long, avant d'accéder à un logement classique.

## /// PERSPECTIVES ///

### UNE MEILLEURE RÉPARTITION DES PLACES D'HÉBERGEMENT ET UN PUBLIC CIBLE

- Ouverture de 3 logements temporaires à destination des jeunes ;
- Ouverture d'un logement temporaire à destination des femmes victimes de violences ;
- 9 places en logement temporaire sur 6 logements (contre 5 places sur 2 logements auparavant) ;
- 12 places en logement d'urgence sur 6 logements.

### UN NOUVEAU PROJET À L'ÉTUDE

À la suite d'une étude de besoins sur le territoire et l'arrivée en novembre 2024 d'une chargée de mission, le service travaillera à l'élaboration d'un projet social d'une structure d'accueil.

**18**

ménages accueillis sur les logements d'urgence et temporaires.

**71**

ménages accompagnés dans leur recherche de logement.

**103 298**

euros de subventions accordées par le Département, la Direction Départementale de l'Emploi, du Travail et des Solidarités (DDETS).

**133 410**

euros de budget pour le service.



**Ces logements au cœur de la ville, au plus proche des services, faciliteront l'insertion sociale et professionnelle des ménages accueillis, ainsi que l'accompagnement du service.**



### A l'image

En septembre 2024, le CIAS a officiellement inauguré les locaux rénovés, qu'il occupe désormais au 1, place du Livradois à Ambert.



# 3 UN TERRITOIRE ÉCO-RESPONSABLE

Dans l'objectif de réduire ses besoins d'énergie par la sobriété et l'efficacité énergétique, Ambert Livradois Forez tend à montrer l'exemple et à mettre en place des outils pour accompagner ses habitants, acteurs du territoire, vers un changement durable et respectueux de l'environnement.

## // AGRICULTURE ET FORÊT

## /// FAITS MARQUANTS ///

Plus de **200** spectateurs lors de la séance de Cinéma à la ferme du 13 août dernier au GAEC de la Bergeronnette, à Olliergues.

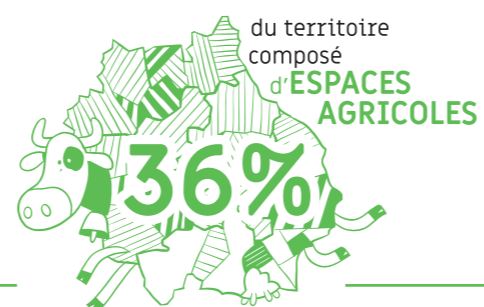
**140** enfants des accueils de loisirs réunis à Job le 23 octobre, pour une journée d'animations autour de l'alimentation saine et durable dans le cadre du projet "À TABLE ! Mangeons bien, jetons moins"

**ABATTOIR INTERCOMMUNAL : LA CHAÎNE PORCS RELANÇÉE**

Des travaux de modernisation se sont échelonnés en 2024. Depuis septembre, l'établissement peut enfin reprendre l'abattage des porcs. Les derniers travaux auront lieu début 2025, avant la reprise de l'ensemble des services.

**APPROVISIONNEMENT DES CANTINES EN PRODUITS LOCAUX**

Dans le cadre du projet "À TABLE ! Mangeons bien, jetons moins", la mise en place d'une plateforme logistique décentralisée à Ambert est en cours de réflexion. Elle permettra de faciliter les livraisons de produits locaux aux cuisiniers.



## /// PERSPECTIVES ///

**SENSIBILISER LE PUBLIC DANS LES ZONES PASTORALES**

Dans le cadre du Plan Pastoral Territorial (PPT) Livradois-Forez, la communauté de communes Ambert Livradois Forez s'est associée à sa voisine Loire Forez Agglomération, afin de mettre en place une signalétique uniformisée. Les totems d'informations, pictogrammes et autres outils auront pour objectifs d'informer et faire cohabiter les différents usages de ces zones agricoles.

**TRAVAUX DE VOIRIE FORESTIÈRE**

Le nouveau chantier permettra de faciliter la desserte des massifs forestiers des hauteurs de Job et Saint-Pierre-la-Bourlhonne, sur un tracé de 2,3 km.

**DÉPÉRISSEMENT DES SAPINIÈRES**

Le 22 octobre, en partenariat avec le Centre National de la Propriété Forestière (CNPF) et le conseil départemental, 110 propriétaires ont été sensibilisés à cette situation sanitaire grave en cours sur les coteaux du Forez.

## // ASSAINISSEMENT (SPANC)

## /// FAITS MARQUANTS ///

**UN TRANSFERT ET DES QUESTIONS**

L'année écoulée a été marquée par une multiplication de réunions avec les élus locaux, dans le but de préparer le transfert des compétence eau potable et assainissement vers l'intercommunalité. Une proposition d'organisation des services et de la représentativité des secteurs opérationnels a été établie par la communauté de communes, avant que le Premier ministre, Michel Barnier, annonce mettre un terme à l'obligation de transfert en 2026.

**11** réunions de secteur avec les 58 communes du 5 janvier au 2 février 2024.

**1** rendez-vous avec M. le Préfet du Puy-de-Dôme le 25 mars 2024.

**3** comités de pilotage.

**1** conseil communautaire spécial, le 10 octobre 2024.

**DEUXIÈME ET TROISIÈME VAGUES DE CONTRÔLE EN ZONE D'ASSAINISSEMENT INDIVIDUEL**

En 2024, le Service Public d'Assainissement Non Collectif (SPANC) a recommencé les contrôles sur l'ensemble des maisons du territoire en zone d'assainissement individuel (deuxième contrôle pour la plupart et troisième contrôle pour les points noirs). Les contrôles se sont très bien déroulés sur les sept premières communes du canton d'Arlanc.

**197** diagnostics réalisés dans le cadre d'une vente d'habitation.

**185** demandes d'intervention pour la réalisation ou la réhabilitation d'un assainissement individuel.

**DES AIDES À LA RÉHABILITATION**

Le conseil départemental du Puy-de-Dôme a maintenu ses aides à la réhabilitation à hauteur d'environ 1 400 ou 1 500 € par installation. 14 en ont bénéficié, 25 devraient être éligibles en 2025.

## /// PERSPECTIVE ///

**LA POURSUITE DES CONTRÔLES PÉRIODIQUES**

Tout au long de l'année 2025, deux techniciens du SPANC vont contrôler les assainissements non collectifs sur les communes d'Arlanc, Saint-Alyre-d'Arlanc, Auzelles, Brousse, Ceilloux et Cunlhat.



## // DÉCHETS

## /// FAITS MARQUANTS ///

**OBJECTIF 0 DÉCHET ALIMENTAIRE DANS LES POUBELLES**

Depuis le 1<sup>er</sup> janvier 2024, plus aucun déchet alimentaire ne peut être jeté dans la poubelle des ordures ménagères. Une pluralité d'équipements fonctionnels est désormais mise à disposition des usagers sur le territoire : composteurs collectifs, composteurs individuels.

**DE NOUVELLES FILIÈRES DE TRI EN DÉCHETTERIE**

Plus de tri pour plus de recyclage. Pour maîtriser le coût des déchets, de nouvelles filières sont apparues début 2024 dans nos déchetteries : les jeux et jouets, les articles de bricolage et de jardin, les articles de sport et de loisirs... Tous les objets rentrant dans ces catégories n'iront plus dans la benne des déchets non recyclables.

## /// PERSPECTIVES ///

**AMÉLIORER LE TRI EN DEHORS DU DOMICILE**

Globalement, l'ensemble des usagers trie ses emballages et papiers / cartons. Cependant, en dehors du domicile, au bureau, lors des manifestations, sur les zones de loisirs (plans d'eau, terrains de sport...), le tri est souvent oublié, non réalisé, ou d'une qualité très médiocre. De nombreuses actions vont être engagées en 2025 pour améliorer ce point.

**ANTICIPER LE BOOM DES VÊTEMENTS USAGÉS**

La consommation de vêtements explose partout dans le monde, principalement en raison de la fast fashion ! Les quantités de déchets textiles augmentent en conséquence et les vêtements usagés n'ont plus aucune valeur marchande. La communauté de communes Ambert Livradois Forez doit donc anticiper l'avenir et imaginer plusieurs solutions.

303

tonnes d'ordures ménagères incinérées en moins.



agents en charge de la collecte des déchets.

*A l'image*

Le service Déchets accompagne les organisateurs d'événements dans la réduction et le tri des déchets, comme ici avec le World Festival Ambert.

## // ÉNERGIE ET DÉVELOPPEMENT DURABLE

## /// PERSPECTIVES ///

**PCAET, PREMIER POINT D'ÉTAPE**

Le Plan Climat Air Énergie Territorial (PCAET) 2021-2027, feuille de route en matière de transition énergétique, fera l'objet d'un bilan à mi-parcours en 2025. Ce sera l'occasion de faire le point sur le plan d'actions et de communiquer sur les premiers résultats.

## /// FAITS MARQUANTS ///

**UN NOUVEL ACCOMPAGNEMENT POUR LES COMMUNES : LES DPE**

Un marché groupé, porté par Ambert Livradois Forez, est en train de se constituer afin de réaliser des Diagnostics de Performance Énergétique (DPE) dans les logements communaux et intercommunaux, diagnostics obligatoires pour la location de logements et qui ont une validité de 10 ans. Une quinzaine de communes a manifesté son intérêt pour 110 logements. Les premiers DPE auront lieu en 2025.



**Une quinzaine de communes a manifesté son intérêt pour 110 logements. Les premiers DPE auront lieu en 2025.**

**LOI APER : POUR QUI ? POUR QUOI ?**

La loi d'Accélération de la Production des Énergies Renouvelables vise à déployer massivement des énergies renouvelables (ENR) sur le territoire français. Avec le soutien du Schéma de Cohérence Territoriale (SCoT) Livradois-Forez, les communes ont du réfléchir à la définition de zones susceptibles d'accueillir des ENR à l'avenir. Plus de 40 communes ont réalisé ce travail, pour 250 zones.

7 650

euros d'aides allouées à 28 foyers pour l'achat d'un vélo à assistance électrique sur le territoire Ambert Livradois Forez.

20

kilos de miel récoltés au sein des colonies du rucher pédagogique à Saint-Amant-Roche-Savine, en vue de l'offrir aux participants des animations 2025.

76

points de livraison d'électricité pour toute la communauté de communes, via le marché groupé porté par Territoire d'Énergie Puy-de-Dôme (TE63).

**RESPIRE ! LA FÊTE D'AMBERT LIVRADOIS FOREZ REVIENT POUR UNE DEUXIÈME ÉDITION**

Fort de son succès en 2023, l'événement revient avec un programme riche et festif pour imaginer ensemble le territoire de demain.

Il aura lieu au parc des Mélèzes, à Job :

- le vendredi 16 mai dès 20h pour découvrir le ciel étoilé du Livradois-Forez ;
- la journée du samedi 17 mai pour s'amuser, créer, tester et découvrir de nombreuses initiatives autour de la biodiversité, l'alimentation, l'habitat, les énergies, la mobilité, les déchets...



## ACCOMPAGNEMENT DES COMMUNES // ASSISTANCE LOGICIELS DE GESTION

## /// FAITS MARQUANTS ///

**ÉTAT CIVIL :  
UN NOUVEAU  
DISPOSITIF DE  
DÉMATÉRIALISATION  
AVEC L'INSEE**

Ce nouveau dispositif a permis aux communes de transmettre à l'Insee, rapidement et de manière dématérialisée, les bulletins de décès, mariage et pacs issus de l'état civil. La sécurité des transferts de l'état civil via le Système de Dépôt de Fichier Intégré (SDFI) directement dans l'application est assurée par l'authentification de l'utilisateur avec mot de passe.

**DES SCRUTINS  
ÉLECTORAUX  
NON PRÉVUS**

L'année 2024 a été marquée par des élections européennes et surtout législatives non prévues d'où un accompagnement des secrétaires pour ces scrutins du mois de juin. Le service a rappelé les différentes étapes à effectuer : gestion des inscriptions, des radiations, tableaux des 20 jours et des 5 jours, commande des listes d'émargement et gestion des procurations.

## /// PERSPECTIVE ///

**NOUVEAU DÉFI :  
NOUVELLE GAMME  
DE LOGICIELS  
DE GESTION  
WEMAGNUS**

La mission du service est de préparer les collectivités à ce changement de logiciels en mode hébergé, prévoir des démonstrations, former les secrétaires.

Pourquoi ce changement ? Il s'agit d'une gamme de logiciels plus modernes, rapides, intuitifs, conçue pour les secrétaires généraux de mairie, destinés à simplifier leur quotidien. Ces logiciels proposent une actualité réglementaire pour visualiser les tâches en cours mais également un assistant personnel intelligent pour leurs demandes.

**55**

communes adhérentes.

**11**

Établissements Publics de Coopération Intercommunale (EPCI) adhérents.

**900**

demandes d'assistance des collectivités.

**16**

journées de formation pour les secrétaires. Formations en continu + supports : actualités réglementaires finances, RH, et autres logiciels de gestion.

AMBERT LIVRADOIS FOREZ

COMMUNAUTÉ  
DE COMMUNES**UNE COMMUNAUTÉ  
DE COMMUNES  
STRUCTURÉE**

L'organisation de l'intercommunalité lui permet à la fois de proposer des services transversaux, mais aussi d'apporter une assistance et un accompagnement aux communes.



## ACCOMPAGNEMENT DES COMMUNES

## // REMPLACEMENT ET RENFORT DES SECRÉTAIRES DE MAIRIE

## /// FAITS MARQUANTS ///

**MISE EN PLACE  
D'UN GROUPE DE  
TRAVAIL  
ÉLUS / SECRÉTAIRES  
DE MAIRIE**

Ce groupe de travail composé du service Ressources et moyens et d'une vingtaine d'élus et secrétaires du territoire a permis de faire le constat de la situation actuelle et de se questionner sur d'éventuelles solutions et pistes d'évolutions. L'objectif est de soutenir les véritables couteaux suisses que sont les secrétaires généraux de mairie, travaillant à la fois avec les élus et les administrés et gérant les affaires communales.

**CONVENTION  
DE PARTENARIAT  
AVEC L'UNIVERSITÉ  
DE CLERMONT**

Les deux institutions ont souhaité ouvrir de nouvelles perspectives de coopération et de développement, afin de mettre à disposition une expertise universitaire auprès du territoire. Elle dispensera une formation professionnelle d'apprentissage au métier de secrétaire général de mairie.

## /// PERSPECTIVES ///

**DÉVELOPPEMENT  
DU SERVICE  
DE RENFORT**

Ce service est désormais bien identifié par l'ensemble des communes du territoire Ambert Livradois Forez. Il a pour but d'accompagner les secrétaires généraux de mairie. Ceux-ci font face à de nombreuses sollicitations et sont les uniques interlocuteurs publics de proximité. Le service souhaite approfondir son engagement pour alléger leur charge de travail.

**MISE EN PLACE  
D'UNE INFOLETTRE  
TRIMESTRIELLE À  
DESTINATION  
DES SECRÉTAIRES**

Mise en place d'une communication sous la forme de newsletter transmise trimestriellement par courrier électronique pour que les secrétaires généraux de mairie puissent recevoir et se tenir informés de l'actualité, des nouveautés essentielles ainsi que des principales échéances à retenir.

## ACCOMPAGNEMENT DES COMMUNES

## // E-PROCÉDURES ET DÉMATÉRIALISATION

## /// FAITS MARQUANTS ///

**AUTORITÉ  
D'ENREGISTREMENT  
DÉLÉGUÉE**

Le service assure une veille réglementaire et suit des formations auprès de l'autorité de certification Chambersign France. La communauté de communes accompagne les secrétaires de mairie dans la constitution des dossiers administratifs via la plateforme dédiée à Ambert Livradois Forez et procède à la remise des certificats en présentiel. Elle installe les pilotes nécessaires sur les postes informatiques ainsi que sur la plateforme du conseil départemental du Puy-de-Dôme.

**PROFILS ACHETEURS  
MARCHÉS PUBLICS**

Le service procède à la mise à jour des profils acheteurs pour les communes et syndicats relevant du territoire de la communauté de communes. Cette dernière gère les demandes de certificats de cryptage pour les dépôts supérieurs à 90 000 € et assiste les secrétaires ou les élus dans la passation des commandes publiques.

## /// PERSPECTIVE ///

**CHANGEMENT DE  
SUPPORTS POUR PLUS  
DE SÉCURITÉ**

Le lancement de nouvelles clés de signature marque l'introduction d'une nouvelle génération de puces. Jusqu'alors étaient utilisées des clés équipées du modèle Cosmo 8.2 d'Idemia. Ces nouvelles clés sont équipées du modèle Cosmo X. Ceci impliquera un changement de pilote sur les postes informatiques des 72 collectivités du territoire dès l'expiration des certificats. Pourquoi ce changement ? Ces nouvelles puces, portant une qualification ANSSI (Agence Nationale de la Sécurité des Systèmes d'Information) plus récentes, permettront notamment aux certificats d'être utilisées avec le protocole de sécurité TLS 1.3 pour les applications métiers.

MARCHÉS PUBLICS  
AWS**138**

avis déposés dont 15 pour ALF :

- 71 Avis d'Appel Public à la Concurrence (AAPC) ;
- 56 avis d'attribution (ATTR) ;
- 11 demandes de devis.

**34**

certificats de cryptage.

CERTIFICATS  
DE SIGNATURES  
CHAMBERSIGN**76**

sont en cours de validité.

**14**

certificats de signatures Chambersign délivrés.

**72**

collectivités adhérentes.

**2**

agents :

- un à temps complet ;
- un à temps non complet.

**1 604**

heures de missions.



REEMPLACEMENT  
DE SECRÉTAIRES  
DE MAIRIE DANS  
15 COMMUNES

**15**

## // RESSOURCES HUMAINES

**213,6**  
équivalents  
temps plein.**70%**  
**et 30%**  
d'agents  
respectivement  
titulaires et  
contractuels.**67%**  
de femmes.**33%**  
d'hommes.

## /// FAITS MARQUANTS ///

**PARTICIPATION  
AU FORUM  
DES MÉTIERS  
TERRITORIAUX**

Afin de faire découvrir la diversité et la richesse des métiers de la Fonction Publique Territoriale (FPT) et contribuer à favoriser son attractivité, Ambert Livradois Forez a participé au Forum des métiers territoriaux qui s'est déroulé le 13 mars à Clermont-Ferrand.

**MISE EN PLACE DE  
LA RÉMUNÉRATION  
AU MÉRITE**

Tout au long de l'année 2024, les élus de la communauté de communes ont travaillé en partenariat avec les représentants du personnel à la mise en place de la rémunération au mérite au sein de l'établissement. Les décisions ont été validées par le conseil communautaire en décembre.

## /// PERSPECTIVES ///

**EXERCICES  
D'ÉVACUATION  
INCENDIE EN  
CRÈCHES ET ALSH**

Afin d'assurer parfaitement la sécurité des enfants et des agents, des exercices d'évacuation en cas d'incendie vont être effectués sur l'ensemble des crèches et des accueils de loisirs. Ces outils seront un plus pour la maintenance préventive.

**SENSIBILISATION  
A L'ÉGALITÉ  
PROFESSIONNELLE**

Au mois de décembre 2024, la moitié des agents de la communauté de communes et du Centre Intercommunal d'Action Sociale (CIAS) ont été sensibilisés à la question de l'égalité professionnelle. Une deuxième session de formation est prévue en 2025, afin que tous les agents aient assisté à cette formation.

## // INFORMATIQUE

## /// FAIT MARQUANT ///

**MIGRATION DE LA TÉLÉPHONIE FIXE  
ET DES ACCÈS INTERNET**

L'année écoulée a vu la mise en place d'un réseau commun pour 11 sites : siège, cité administrative, ex-CCI, site Anna Rodier, Centre Intercommunal d'Action Sociale (CIAS) et médiathèque à Ambert, ancien siège à Arlanc, MSAP à Cunlhat, Arlanc et Olliergues, ainsi que l'EHPAD à Olliergues. Cela passe par l'installation d'un central téléphonique commun et permet la virtualisation des postes téléphoniques de ces sites. Tous les autres sites ont migré vers une offre internet récente et les abonnements téléphoniques ont été rationalisés. L'ensemble des agents sont impactés, à différents degrés selon l'activité.

## /// PERSPECTIVES ///

**MIGRATION  
DE LA MESSAGERIE**

Un changement de fournisseur est envisagé avec une migration vers la messagerie Microsoft. Elle sera intégrée à l'intranet et permettra de faire évoluer certains outils actuels : partage de contacts, de liste de diffusion, agenda commun à tous, etc. Le volume global sera limité à 50Go (contre 5Go actuellement). L'information et la préparation auront lieu au cours du premier semestre, la migration se fera entre la fin du premier et le début du second semestre.

**SÉCURISATION  
DU SYSTÈME  
INFORMATIQUE**

La mise en service d'outils permettant de sécuriser le système informatique (refonte de sauvegardes, anti-SPAM, sauvegarde des archives) se fera avec une échéance au premier semestre 2025.

**MISE À DISPOSITION  
DE NOUVEAUX  
OUTILS**

Parmi les nouveaux outils, citons la mise en service d'un système de prise en main à distance propre à la collectivité et une étude sur la mise en place d'une plateforme de partage de documents avec l'extérieur, avec une échéance fin 2025.

## // ACCUEIL

**9 145**actes d'accueil physiques  
et téléphoniques.**84,2**En pourcentage, la part d'accueil  
téléphonique contre 15,8% en  
physique.**38%**En pourcentage, la part de  
demandes effectuées par des  
habitants du territoire.**24,6%**des demandes effectuées par  
des agents de la communauté de  
communes.

## /// FAITS MARQUANTS ///

**UNE AUGMENTATION SIGNIFICATIVE  
DES ACTES D'ACCUEIL**

La mise en place de la nouvelle téléphonie a impacté le quotidien de l'accueil. En effet, une augmentation de 32% des actes d'accueil a été enregistrée sur 2024 (6 930 actes en 2023 et 9 145 en 2024). L'ensemble des sites localisés à Ambert ayant été reliés sur un même standard, les appels basculent systématiquement vers l'accueil lorsqu'un agent est absent.

**UNE RÉFLEXION SUR L'ACCUEIL  
DU FUTUR SIÈGE**

Les agents d'accueil ont participé à la réflexion concernant l'aménagement du futur espace d'accueil, afin que celui-ci permette un accueil de qualité. Ils ont pu faire remonter leurs observations quant à l'emplacement de la banque d'accueil, au type de présentoirs, à l'espace d'attente... pour faire évoluer la proposition initiale.

**250**

utilisateurs.

**93**agents avec un  
téléphone fixe dédié,  
83 lignes mobiles,  
48 sites avec un  
téléphone dédié de  
cryptage.Environ **150**  
ordinateurs gérés.

## // COMMUNICATION

**109 000**

connexions sur le site internet (pages vues) et 28 000 nouveaux utilisateurs.

**315**

supports réalisés en interne.

**20**

projets de communication portés conjointement avec les services : Tour de France Femmes, travel plan VTT, Jeu de l'oie, Ambert Job, kit de protections menstruelles réutilisables, "Mon commerçant 0 déchet", relations presse du Festival du Volcan du Montpeloux, etc.

## /// FAITS MARQUANTS ///

**CINQUANTE-HUIT : LE NOUVEAU JOURNAL INSTITUTIONNEL**

Le service communication a travaillé à la conception d'un nouveau support institutionnel afin de répondre à un besoin d'information de proximité et à une question sous-jacente : « *Que fait ma CoCom ?* ». Ce journal entièrement réalisé en interne, de l'écriture à la conception graphique, sera distribué dans toutes les boîtes aux lettres trois fois par an, deux numéros seront encartés dans Pep's.

**"QUE FAIT MA COCOM ?" : UNE CHRONIQUE RADIO SUR LOGOS FM**

Afin de communiquer davantage auprès de nos administrés sur les missions portées par la communauté de communes, des émissions radio par service ont été mises en place avec une prise de parole en binôme élu / technicien. Lancées en septembre 2024, ces chroniques s'étaleront jusqu'en juin 2025.

## /// PERSPECTIVES ///

**TOUR DE FRANCE FEMMES : UNE STRATÉGIE DE COMMUNICATION À DÉPLOYER**

Le territoire accueillera, le 31 juillet 2025, une arrivée du Tour de France Femmes, à Ambert. Il s'agira alors de mettre en œuvre un plan de communication efficace afin de faire rayonner Ambert Livradois Forez au-delà de ses frontières et d'impulser une ferveur locale.

**UNE COMMUNICATION INSTITUTIONNELLE À ACCENTUER SUR LES RÉSEAUX SOCIAUX**

Toujours avec l'objectif de répondre à la question « *Que fait ma CoCom ?* », la ligne éditoriale d'Instagram devrait évoluer pour revêtir un caractère plus institutionnel. Une série d'infographies animées sur les services viendra également alimenter les différents réseaux sociaux gérés par la communauté de communes. On dénombrait, début 2025, sur nos pages et comptes : 6 700 abonnés à la page Facebook Ambert Livradois Forez, 2 700 abonnés à la page Facebook Pep's Ambert Livradois Forez, 1 900 abonnés sur Instagram et 679 abonnés sur LinkedIn.

Le huitième numéro de Pep's et le premier numéro de Cinquante-huit ont été distribués ensemble, en janvier.



## // PATRIMOINE BÂTI

## /// FAITS MARQUANTS ///

**VERS UN NOUVEAU SIÈGE POUR AMBERT LIVRADOIS FOREZ**

Les travaux de rénovation et de transformation de l'ex-Chambre de Commerce et d'Industrie (CCI) en siège d'Ambert Livradois Forez ont débuté en septembre 2024 avec une phase de désamiantage et de démolition. L'association Détours a été missionnée pour démonter soigneusement les matériels identifiés dans le cadre du réemploi (portes, éclairages, parquets...). Ils ont ensuite été fournis à la matériauthèque Les Chutes de la Dore de Marsac-en-Livradois. La démolition intérieure s'est terminée en décembre.

**DE NOUVELLES COMPÉTENCES POUR AMBERT LIVRADOIS FOREZ**

Un économiste de flux (thermicien) est arrivé au sein de l'équipe en octobre. Ce poste va permettre de mener un diagnostic précis des installations de chauffage de la collectivité pour une optimisation de leur fonctionnement et assurer un meilleur suivi des consommations énergétiques.

## /// PERSPECTIVE ///

**MODERNISATION DES INSTALLATIONS DE CHAUFFAGE**

Afin d'assurer un suivi précis et une optimisation des installations de chauffage, des systèmes de télégestion à distance vont être installés dans les chaufferies de certains bâtiments communautaires. Ces systèmes vont permettre d'avoir, via le réseau informatique, une traçabilité des consommations et des dysfonctionnements des installations. Ces outils seront un plus pour la maintenance préventive.

**84 000**

euros consacrés à la maintenance préventive et la vérification réglementaire.

**96,2**

En pourcentage, le taux d'occupation des logements.

**850**

interventions techniques en 2024.

*A l'image*

Les photos du chantier du futur siège de la communauté de communes (au 20 novembre 2024) témoignent de l'ampleur de la réhabilitation qui concernera, jusqu'en 2026, l'ancienne Chambre de Commerce et d'Industrie.



## // FINANCES ET COMPTABILITÉ

**7 198**

factures reçues.

**12 691**

mandats &amp; titres.

**1 051**lignes  
d'inventaire traitées.**5**réunions avec  
le Conseiller aux  
Décideurs Locaux  
(CDL) et la trésorerie.

## /// FAITS MARQUANTS ///

**CONCRÉTISATION  
DU PASSAGE  
À LA M57**

À l'issue d'une année 2023 dédiée à la préparation du changement de nomenclature budgétaire et comptable, les pôles et le service comptabilité exécutent le budget en M57, et appréhendent ses nouveautés.

**ACTUALISATION  
DE L'INVENTAIRE**

Un énorme chantier a été mené sur l'inventaire, en étroite collaboration avec la Direction Générale des Finances Publiques (DGFIP), pour faciliter son suivi. À travers les différents transferts de charges, l'actif communautaire a été étoffé par l'intégration d'immobilisations issues des communes. Un travail d'homogénéisation et d'apurement, voire parfois de rectification, a donc été engagé. Celui-ci sera poursuivi sur plusieurs exercices comptables.

## /// PERSPECTIVES ///

**PRÉPARATION  
DU PASSAGE EN CFU**

L'ultime étape du passage en M57 sera le passage au compte financier unique à compter de l'exercice 2025. Ce nouveau document se substituera au compte administratif et au compte de gestion, en regroupant leurs informations.

**RELANCE  
DE LA RÉFLEXION  
SUR L'ÉVOLUTION  
DU LOGICIEL  
COMPTABLE**

Pour atteindre l'objectif d'adaptation de l'outil comptable, la réflexion va reprendre avec la constitution d'un groupe de travail sur le sujet. Sous réserve des travaux, l'objectif pourrait être une évolution pour 2026.

## // MATÉRIEL ET PARC AUTO

## /// FAIT MARQUANT ///

**DEUX NOUVELLES  
BORNES ÉLECTRIQUES**

L'année 2024 a été l'occasion d'étoffer le parc de bornes électriques du site Anna Rodier à Ambert, en l'équipant de 2 bornes supplémentaires, portant à 14 le nombre total de bornes, ce qui représente 27 points de charge.

## /// PERSPECTIVES ///

**OPTIMISER LA  
GESTION DU PARC  
DE VÉHICULES**

Dans le cadre de la maîtrise des coûts, l'utilisation des véhicules de service doit être optimale. Pour atteindre cet objectif, une optimisation constante du fonctionnement interne est nécessaire.

**47**véhicules légers  
thermiques.**17**véhicules légers  
électriques.**17**

véhicules poids lourds.

**14**

bornes électriques.

## // COMMANDE PUBLIQUE

## /// FAITS MARQUANTS ///

**DES MARCHÉS  
PUBLICS D'ÉTUDES  
AUX CONTRATS  
OPÉRATIONNELS**

Après plusieurs années d'études, des projets sont arrivés en phase opérationnelle. Plusieurs marchés de travaux sont en exécution : le siège, l'abattoir, l'extension des bâtiments sur le site Anna Rodier ou la Gare de l'Utopie.

**MOINS  
DE MARCHÉS PUBLIÉS**

Le nombre de marchés publics publiés a diminué (uniquement 16 marchés sur l'année 2024). Ce fait s'explique par l'aboutissement de plusieurs projets et la non nécessité de renouveler certains contrats.

## /// PERSPECTIVES ///

**LA MISE EN ŒUVRE  
OPÉRATIONNELLE  
DES MARCHÉS**

L'année 2025 sera chargée du suivi de l'exécution des contrats et marchés publics en cours.

**LES EXIGENCES  
ENVIRONNEMENTALES**

En 2025, les travaux seront poursuivis avec les services pour verdir les futures consultations.

**ANTICIPER L'AVENIR  
ET LE RESPECT DE LA RÉGLEMENTATION**

La fin de la commercialisation des moteurs thermiques (essence ou diesel) prévue pour 2035 nécessite que la collectivité anticipe dès maintenant le renouvellement de son parc de véhicules. Différents supports énergétiques sont disponibles pour mouvoir ces véhicules (batteries électriques, GNV, hydrogène...). Chacune de ces solutions nécessite des investissements importants et des aménagements à réaliser (bornes électriques, station GNV ou hydrogène...).



## // RÈGLEMENT GÉNÉRAL SUR LA PROTECTION DES DONNÉES (RGPD)

### /// FAITS MARQUANTS ///

#### UNE AUGMENTATION GÉNÉRALE DES DEMANDES

Une augmentation générale du nombre de demandes liées au Règlement Général sur la Protection des données (RGPD) a été constatée au cours de l'année. Année également marquée par le transfert de nouveaux services vers l'intercommunalité, tel que le Relais Petite Enfance d'Ambert.

#### UNE DIMINUTION DES DEMANDES DES COMMUNES

Seule une mise à jour des registres a été réalisée sur l'année.

57

communes adhérentes.

6

Établissements Publics de Coopération Intercommunale (EPCI) adhérents.

### /// PERSPECTIVES ///

#### INFORMATION ET CONSEIL AUPRÈS DES COLLECTIVITÉS

2025 verra l'organisation de réunions pour l'ensemble des collectivités, afin de rappeler les actions à mener régulièrement pour assurer une protection des données en continu.

#### FORMATION DU DÉLÉGUÉ À LA PROTECTION DES DONNÉES

La formation visera à se tenir informé des évolutions légales et réglementaires, afin d'assurer le suivi et la mise à jour du service avec les formations du CNFPT et l'appui juridique des services d'Ambert Livradois Forez. Face aux demandes des collectivités, la mission du service est de fournir des conseils juridiques et techniques pour être en conformité avec le RGPD.

## // SYSTÈME D'INFORMATIONS GÉOGRAPHIQUES (SIG)

80

personnes formées.

250

demandes de communes (assistance et mise à jour).

40

projets ALF accompagnés.

### /// FAIT MARQUANT ///

#### 2024 : ANNÉE DE FORMATION ET D'INFORMATION

Après six réunions d'information par secteur à destination des élus et secrétaires généraux de mairie et huit formations à destination des agents d'Ambert Livradois Forez et des secrétaires, la majorité des utilisateurs du Système d'Informations Géographiques (SIG) sont opérationnels.

### /// PERSPECTIVES ///

#### RENDRE LE SIG PLUS VISIBLE AUPRÈS DU GRAND PUBLIC

Maintenant que le SIG est à jour et fonctionnel, il est temps d'en faire un outil connu du grand public. L'objectif est de rendre le SIG plus visible du grand public en créant des ponts avec les canaux d'information pré-existants.

#### ADRESSAGE DES COMMUNES

Les communes de moins de 2 000 habitants doivent numéroter tous les bâtiments et nommer toutes les voies présentes sur leur territoire. Des bonnes pratiques jusqu'à la déclaration en ligne des adresses, le service a accompagné les communes afin que l'adressage soit réalisé avec soin dans les temps impartis. Quinze communes ont continué ce travail pour terminer cet adressage fin 2024.

5  
BUDGET, RATIOS  
ET PRINCIPAUX  
INVESTISSEMENTS

## // RÉPARTITION DU BUDGET 2024

**40,74 M€**  
de budget total**30,57 M€**  
de fonctionnement**10,17 M€**  
d'investissement

11 BUDGETS

// BUDGET PRINCIPAL : **25,03 M€** (19,86 M€ de fonctionnement et 5,17 M€ d'investissement)// BUDGETS ANNEXES : **15,71 M€** (10,71 M€ de fonctionnement et 5 M€ d'investissement)

10 budgets annexes : zones d'activités (3), gîtes d'entreprises, atelier relais, activités commerciales, lotissement, assainissement non collectif, ordures ménagères et abattoir.

// 1 BUDGET AUTONOME : centre Intercommunal d'Action Sociale / EHPAD : **1,75 M€**

## // LES GRANDS DOMAINES DU BUDGET\*

**7,80 M€**

Économie et tourisme

/ 3,69 M€ sur les bâtiments d'entreprises, les zones d'activités ;

/ 3,28 M€ pour le développement de structures touristiques et activités commerciales ;

/ 289 K€ sur les ateliers relais.

**6,91 M€**

Gestion des ordures ménagères et SPANC

/ 6,66 M€ pour la gestion des ordures ménagères ;

/ 248 K€ pour la gestion des assainissements non collectifs.

**2,75 M€**

Enfance et jeunesse

/ 1,25 M€ pour les crèches et les Relais Petite Enfance ;

/ 1,28 M€ pour les accueils de loisirs ;

/ 67 K€ pour l'aide à la scolarité et la parentalité ;

/ 154 K€ pour le collectif parentalité, Lieu d'Accueil Enfant-Parent et service Enfance-jeunesse.

**3,08 M€**

Culture, sport et vie associative

/ 1,91 M€ pour l'action culturelle ;

/ 924 K€ pour la piscine ;

/ 249 K€ d'aide aux associations locales.

**1,87 M€**

Social

/ 973 K€ pour le portage de repas à domicile ;

/ 489 K€ pour les Maisons de services ;

/ 407 K€ pour la santé, les gens du voyage et le bien vieillir.

**1,69 M€**

Environnement, agriculture, forêt, urbanisme, habitat et patrimoine immobilier

/ 709 K€ pour le patrimoine immobilier ;

/ 871 K€ pour le service urbanisme, habitat et énergie ;

/ 111 K€ pour l'agriculture, la forêt et les pistes forestières.

\* En dépenses cumulées, fonctionnement et investissement.

## // LES RATIOS LÉGAUX POUR 2024

La loi prévoit de comparer les ratios de la communauté de communes aux autres EPCI à fiscalité propre, en particulier ceux de sa strate (15 à 30 000 habitants). À cet égard, Ambert Livradois Forez se situe dans le haut de celle-ci avec 28 347 habitants (population totale).

Globalement, les ratios d'Ambert Livradois Forez relatifs au fonctionnement sont plus élevés et ceux à l'investissement plus faibles, ce qui traduit bien la vocation d'une « intercommunalité de service ».

EPCI à fiscalité propre <sup>(3)</sup>

RATIOS	ALF 2024 (CA)	MOYENNE RÉGIONALE STRATE 2023 (EURO / HABITANT)	MOYENNE FRANCE 2023
Dépenses réelles de fonctionnement / population <sup>(1)</sup>	651 €	415 €	411 €
Produit des impositions directes / population	223 €	197 €	197 €
Recettes réelles de fonctionnement / population	694 €	476 €	464 €
Dépenses d'équipement brut / population	72 €	115 €	110 €
Encours de la dette / population	252 €	209 €	204 €
Dotations globales de fonctionnement / population	65 €	54 €	49 €
Dépenses de personnel / dépenses réelles de fonctionnement	41,36%	43,60%	41,70%
Marge d'Autofinancement Courant (MAC) <sup>(2)</sup>	97,82%	87,70%	87,00%
Dépenses d'équipement brut / recettes réelles de fonctionnement	10,37%	18,90%	21,00%
Encours de la dette / recettes réelles de fonctionnement	36,35%	44,00%	44,90%

(1) Pour une population INSEE actualisée à 28 347 habitants (population totale).

(2) Dépenses réelles de fonctionnement + remboursement annuel de la dette en capital / recettes réelles de fonctionnement.

(3) Chiffres 2023, sources DGCL et DGFIP

## // L'ÉTAT DE LA DETTE 2024

## // CAPITAL RESTANT DÛ AU 31/12/2024 : 9,38 M€

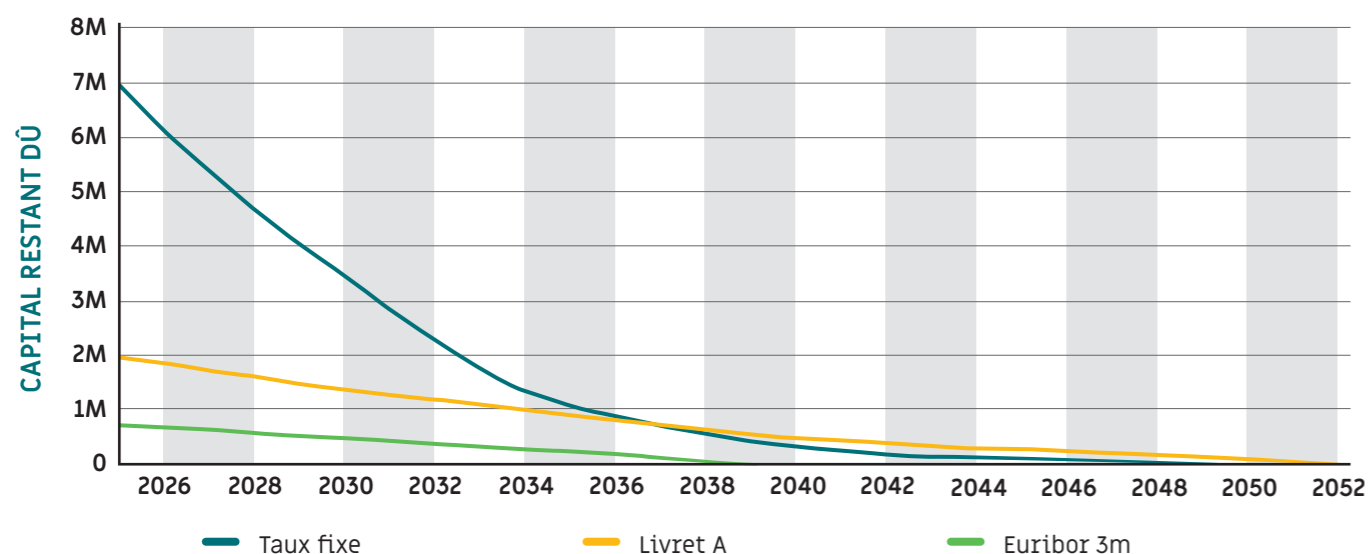
(tous budgets confondus),

soit un désendettement de 701 402 € par rapport au 31 décembre 2023.

## // CAPACITÉ DE DÉSENDETTEMENT

La capacité de désendettement s'établit à **6,2 ans**, autrement dit proche du seuil de vigilance fixé à 7 ans pour cet indicateur (jugé critique à partir de 12 ans).

## // PROFIL D'EXTINCTION DE LA DETTE PAR INDEX



## // STRUCTURE DE LA DETTE

L'intégralité de la dette se situe en **1A** selon la classification Gissler, c'est-à-dire qu'elle est constituée d'emprunts ne comportant pas de risques (avec 67,73% de la dette du budget principal qui ont été contractés à taux fixe, ce taux s'élevant à 72,34% pour l'ensemble des budgets).

## // PRINCIPAUX INVESTISSEMENTS 2024

## // LES PRINCIPALES DÉPENSES D'INVESTISSEMENT MANDATÉES SUR L'EXERCICE 2024

OPÉRATIONS	DÉPENSES
274 - Siège CCI	370 191,59 €
261 - Micro-crèche à Saint-Anthème	110 623,95 €
238 - Certificats d'Économies d'Énergie (CEE)	90 990,60 €
174 - Informatique et logiciels	88 465,66 €
286 - Travaux énergétiques à la médiathèque à Ambert	64 003,60 €
282 - Logements à Mayres	60 116,24 €
303 - Plan vélo	56 351,87 €
180 - Logiciels communes	51 870,61 €
272 - Appel à projet n°1 santé	50 000,00 €
266 - Zone Industrielle à Ambert	48 364,15 €
151 - Plan Local d'Urbanisme Intercommunal / Documents d'urbanisme	46 060,11 €
166 - Portage de repas	32 500,00 €
215 - Réseau des médiathèques	31 095,87 €
306 - Site de Montpeloux	30 925,78 €
255 - Subvention habitat OPAH-RU	30 619,27 €

## // QUELQUES REPÈRES

- **Les taux d'imposition** restent inchangés depuis 2020 :
  - / Taux de Cotisation Foncière des Entreprises (CFE) : **26,29%**
  - / Taxe d'habitation sur les résidences secondaires : **11,45%**
  - / Taxe sur le Foncier Bâti (TFB) : **2,14%**
  - / Taxe sur le Foncier Non Bâti (TFNB) : **9,61%**
  - / Taxe d'Enlèvement des Ordures Ménagères (TEOM) : **13,00%**
- **Les produits de fiscalité du budget principal** représentent **12,18 M€** (60,80% des recettes de fonctionnement).
- **Les produits des services et de gestion courante** représentent **2,30 M€** (11,30% des recettes de fonctionnement).
- **Les dotations et subventions** représentent :
  - / **4,99 M€** en fonctionnement (24,70% des recettes) ;
  - / **582 981 €** de subventions en investissement (dont État pour 56,60%, Région pour 15%, Département pour 1% et CAF pour 27,4%).

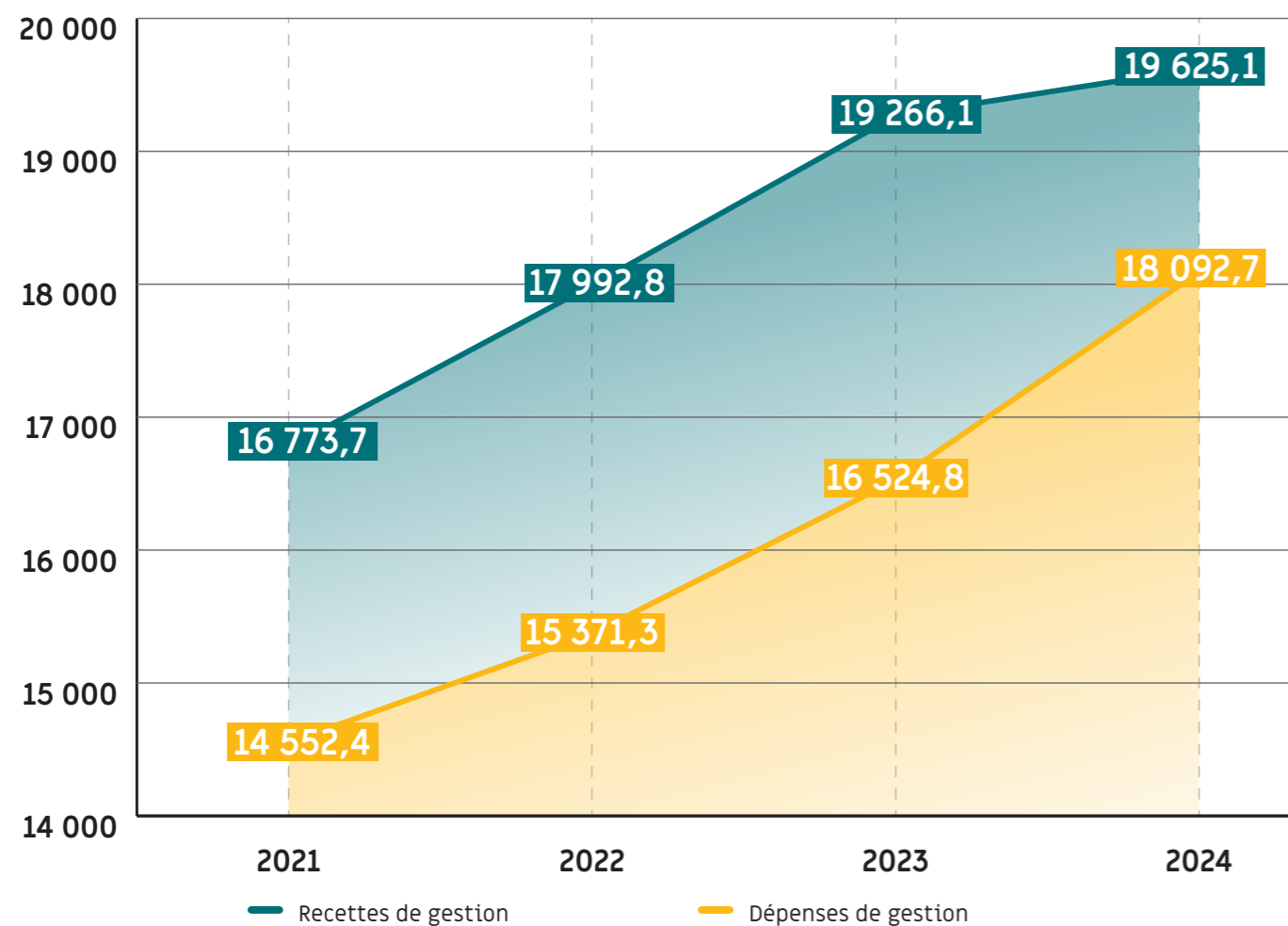
## // REDISTRIBUTION

- **Ce qu'Ambert Livradois Forez reverse aux communes** : **1,83 M€**
- **Ce qu'Ambert Livradois Forez reverse à l'État** : **1,90 M€** (Fonds National de Garantie Intercommunale des Ressources - FNGIR)

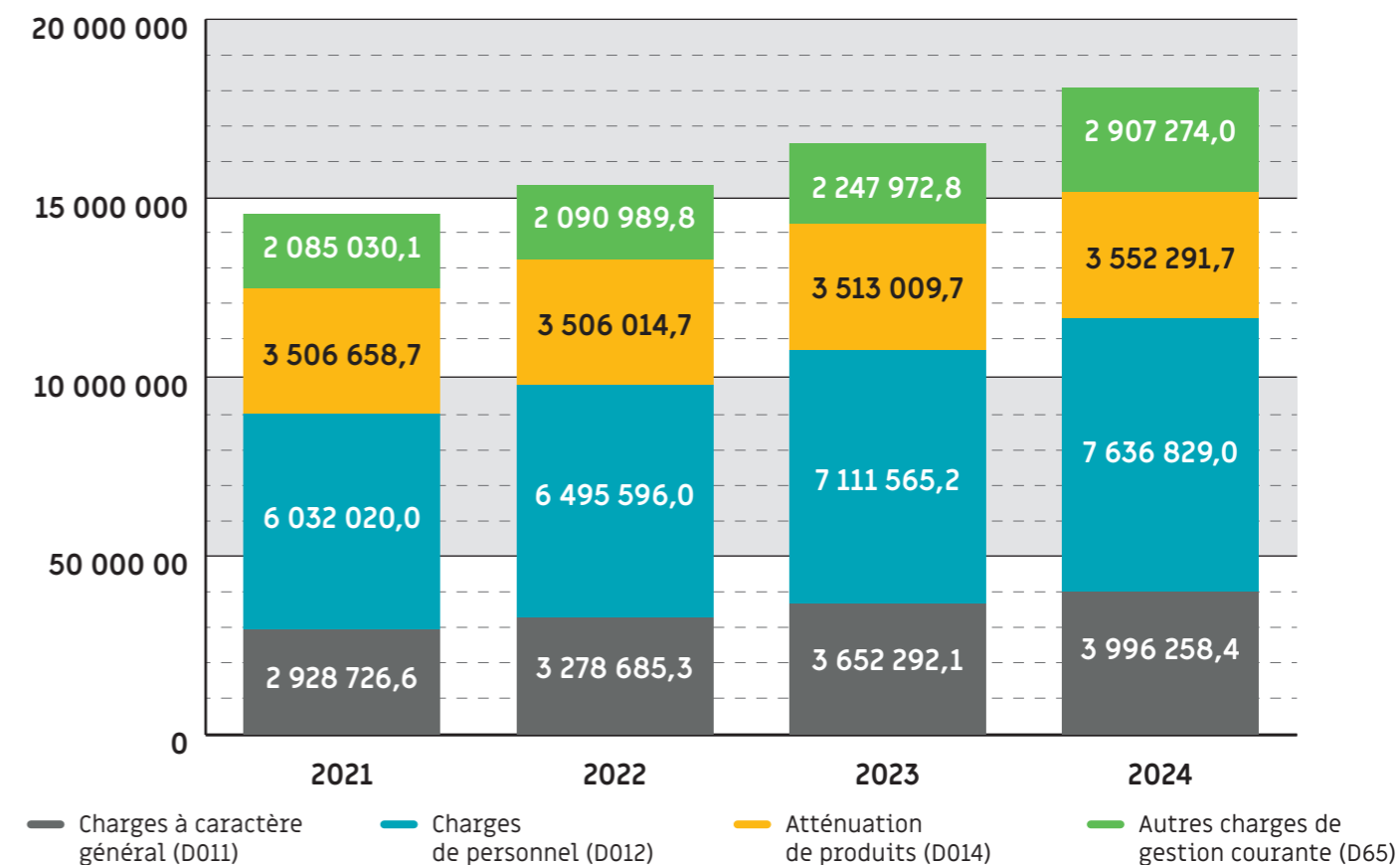
## // LES INDICATEURS FINANCIERS

### // RECETTES ET DÉPENSES DE GESTION EN K€

	2021	2022	2023	2024	% / an
Recettes de gestion	16 774	17 993	19 266	19 625	+5,37%
Dépenses de gestion	14 552	15 371	16 525	18 093	+7,53%

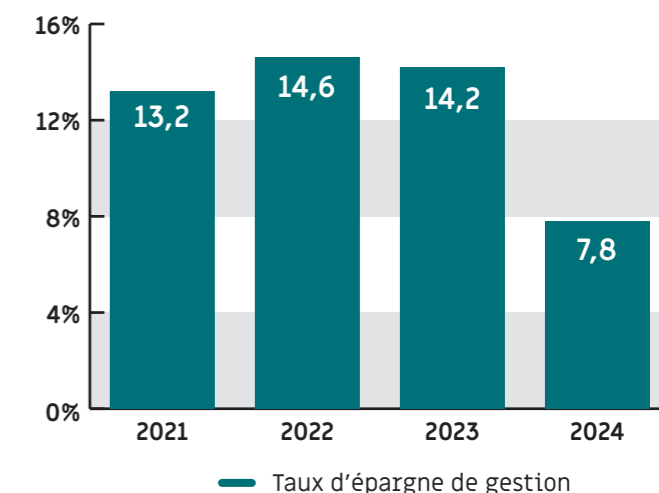
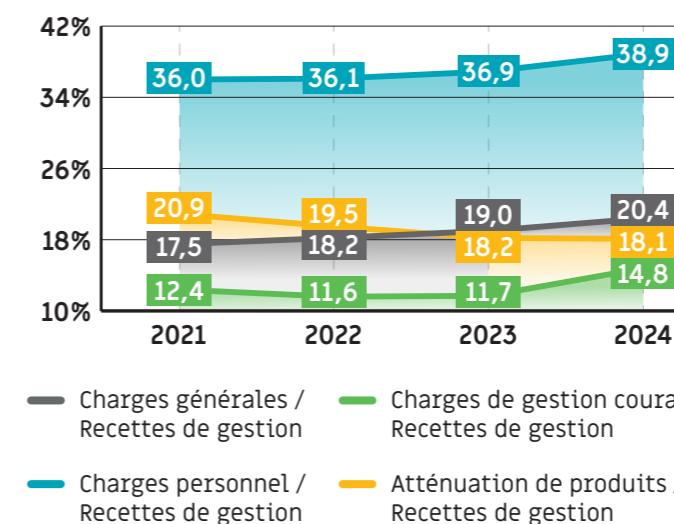


### // DÉTAIL DES DÉPENSES DE GESTION



### // RATIOS DE STRUCTURE DES DÉPENSES

	2021	2022	2023	2024	% / an
Charges générales / Recettes de gestion	17,5%	18,2%	19,0%	20,4%	+5,26%
Charges de personnel / Recettes de gestion	36,0%	36,1%	36,9%	38,9%	+2,66%
Charges de gestion courante / Recettes de gestion	12,4%	11,6%	11,7%	14,8%	+6,01%
Atténuation de produits / Recettes de gestion	20,9%	19,5%	18,2%	18,1%	-4,70%
Taux d'épargne de gestion	13,2%	14,6%	14,2%	7,8%	-16,13%



© Illustration Freepik

## // LA COLLECTIVITÉ EN CHIFFRES



pour la  
saison culturelle  
Par-ci, Par-là  
et le Festival  
du Volcan  
du Montpeloux



**1** MAISON  
de RETRAITE



L'EHPAD Au Grand Cœur

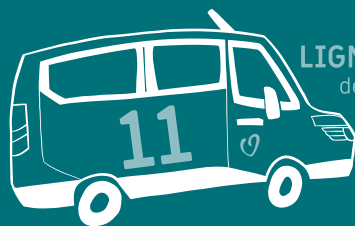
99%  
de taux  
d'occupation



**6080** REPAS  
LIVRÉS  
dans le cadre du  
PORTAGE  
DE REPAS

**8 452 KM\***  
PARCOURUS  
avec les  
**VAE** en  
location

\*mai 2023 - septembre 2024



LIGNES  
de TRANSPORT  
à la DEMANDE  
**ALFàBus**  
dont **1** à destination  
de Montbrison



**60 518**  
USAGERS

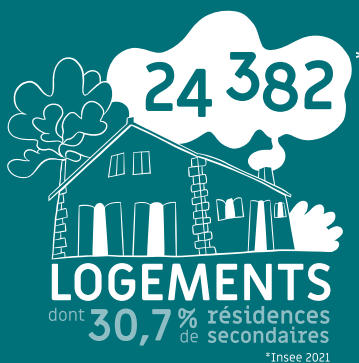
**1 PISCINE**

## // LE TERRITOIRE EN CHIFFRES



EMPLOIS

\*Insee 2021



LOGEMENTS  
dont **30,7%** résidences  
de secondaires

\*Insee 2021



HABITANTS

\* Insee 2022

[www.ambertlivradoisforez.fr](http://www.ambertlivradoisforez.fr)

Rapport annuel d'activité édité par la Communauté de communes Ambert Livradois Forez  
15 avenue du 11 novembre • 63600 Ambert • Tél. 04 73 72 71 40 • [accueil@ambertlivradoisforez.fr](mailto:accueil@ambertlivradoisforez.fr)

Directeur de la publication : Daniel Forestier | Conception : service Communication | Impression : Imprimerie Cavanat  
Cartographie et illustrations : service Communication

Crédits photos : Communauté de communes Ambert Livradois Forez, sauf mentions contraires.